

KÁLVÁRIA TÉRI KONTAKT KÁVÉZÓ PROGRAM 2008- AS KLIENSFORGALMI ADATAINAK ELEMZÉSE

KÉSZÍTETTE: CSÁK RÓBERT

2009. MÁRCIUS

TARTALOMJEGYZÉK

65535

BEVEZETŐ

A következőkben a Kék Pont Alapítvány Kálvária téren működő Kontakt Kávézó programjának kliens-forgalmi adatait vizsgáljuk, amely program ártalomcsökkentő, tűcsere szolgáltatást nyújt intravénás szerhasználók számára. A vizsgálat célja kettős, egyrészt célunk az, hogy minél alaposabb ismereteink legyenek a szolgáltatás forgalmi jellemzőiről, másrészt, hogy az ott dolgozók „kvalitatív” benyomásain túl minél többet megtudjunk a szolgáltatást igénybevevőkről is.

Az elemzés a 2008-as év adatait vizsgálja, a felhasznált adatok két forrásból álltak össze, egyrészt a program saját forgalmi adatait nyilvántartó napi bontású adatbázisból, másrészt a regisztrált kliensek nyilvántartásából. A forrásnak használt adatbázisok természetesen meghatározzák a vizsgálat lehetséges dimenzióit, ezért itt röviden ismertetnénk milyen adatokból dolgoztunk. A napi forgalom alapvetően négy információt tartalmaz: a dátumot, az adott napon a tűcsereben megfordult kliensek kódnevét valamint az egyes kliensek által visszahozott illetve elvitt fecskendők számát. A kliensek nyilvántartása pedig tartalmazza természetesen a kliens kódnevét (ezen a ponton lehetett összekötni a két adatbázist), valamint a kliens nemét, születési évét, az elsődlegesen használt szert és azt, hogy melyik kerületben él – ezek az adatok szolgáltak alapvetően az elemzés független változóiként.

A tanulmányban elsőként az előbb említett független változók alapján a kliensek általános jellemzőit mutatjuk be, a további fejezetben pedig a forgalmi adatokat mutatjuk be éves valamint heti illetve havi bontásban, és megpróbáljuk feltérképezni, mik azok a jellemzők, amelyek alapján csoportokat alkothatunk a tűcsere programot használók között, valamint, hogy milyen eltérések mutatkoznak az elsődlegesen használt szer, a kor vagy a nem szerint a kliensek körében.

A következőkben bemutatott forgalmi adatokat nem pusztán úgy lehet vizsgálni, mint egy ártalomcsökkentő szolgáltatás „hatékonyságának” vizsgálatát, hanem érdemes úgy szemlélni a forgalom jellemzőit, mint amely bepillantást enged egy, a többség számára amúgy láthatatlan közösség életébe.

A REGISZTRÁLT KLIENSEK ÁLTALÁNOS JELLEMZŐI

A programba folyamatosan – szinte napi szinten – érkeznek új kliensek, a nyilvántartásban 2008 utolsó nyitvatartási napján (december 30.) 1208 regisztrált kliens volt, ők képezik az elemzés bázisát¹. A regisztrált kliensek döntő része, több, mint háromnegyede férfi. Életkor szerinti megoszlásukról azt lehet elmondani, hogy a legnagyobb arányban a 25-29 év közöttiek vannak (28%), a regisztráltak átlagéletkora 28,3 év. A legfiatalabb regisztrált 15, a legidősebb pedig 61 éves. A kliensek tehát inkább 30 év alattiak, bár összességében nem mondhatjuk, hogy csak fiatalok használják a programot, hiszen a kliensek több, mint harmada (37,6%) 30 évnél idősebb.

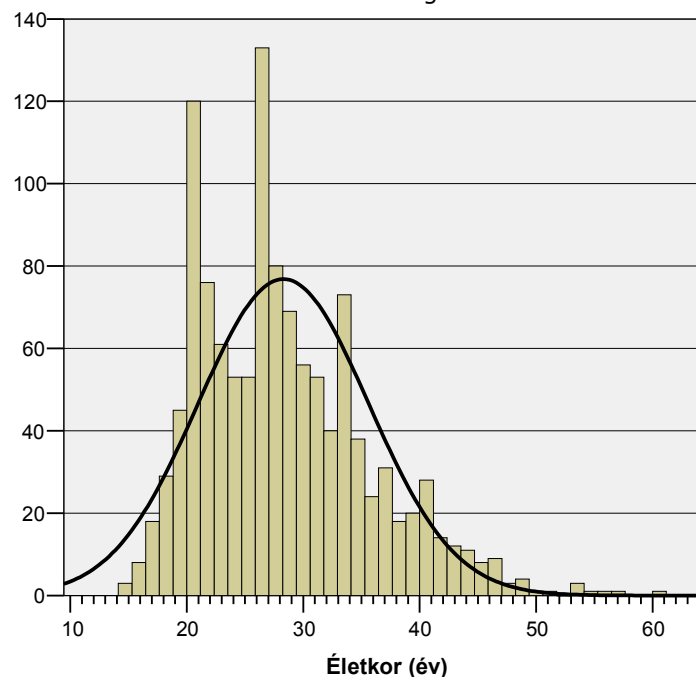
1. Táblázat: Regisztrált kliensek nemek szerinti megoszlása

	N	%
Férfi	917	76,3
Nő	285	23,7
Össz.	1202	100,0

2. Táblázat: Regisztrált kliensek életkor szerinti megoszlása

	N	%
19 éves vagy fiatalabb	103	8,6
20-24 éves	310	25,9
25-29 éves	335	27,9
30-34 éves	222	18,5
35-39 éves	131	10,9
40 éves vagy idősebb	98	8,2
Össz.	1199	100,0

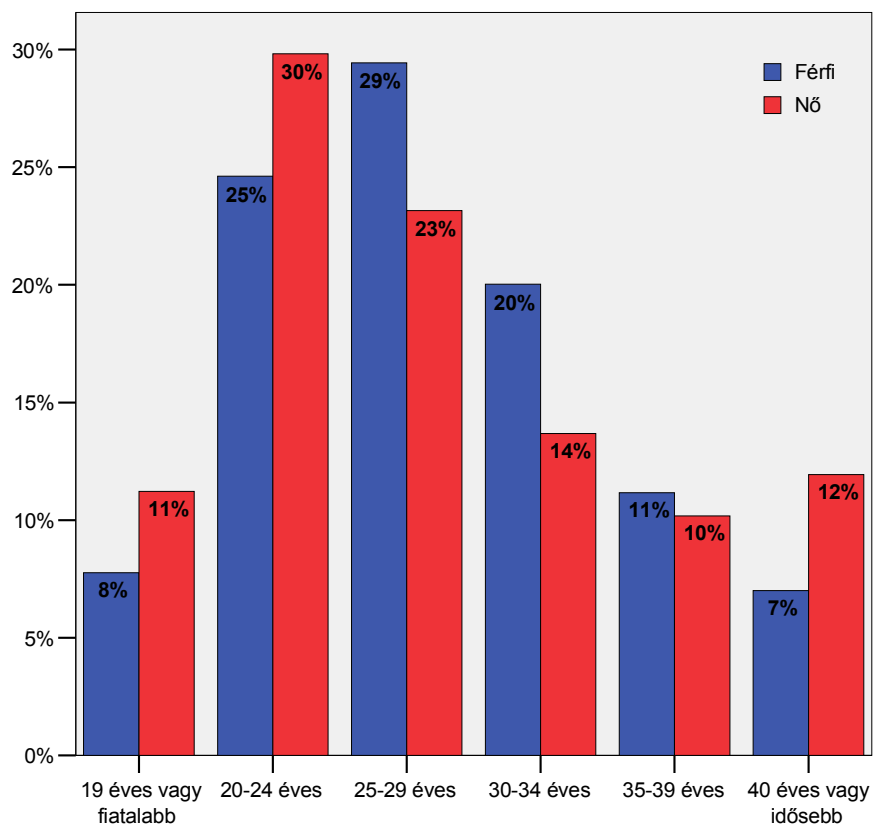
1. Ábra: Hisztogram a regisztrált kliensek életkor szerinti megoszlásáról



¹ A tanulmányban előfordul ennél alacsonyabb elemszám is, aminek oka, hogy az elemzés alapjául szolgáló nyilvántartás egy-két kliens esetben hiányos.

Az életkor és a nem között szignifikáns összefüggés mutatkozik: a férfiak és a nők kor-eloszlása teljesen más képet mutat. A nők körében a fiatalabb, 24 év alatti, valamint az idősebb, 40 év feletti kliensek aránya magasabb, míg a férfiak körében a „középkorú” 25-34 év közöttiek vannak szignifikánsan nagyobb arányban a teljes klienskörhöz képest². Ahogy azt a következőkben bemutatjuk, a rendelkezésre álló információk, mint a kor és szerhasználat valamint a nem és szerhasználat összefüggései magyarázzák az eltérést, ugyanakkor egy esetleges további kutatásban ez lehet egy feltárandó témakör. A túlzott spekulációt elkerülve feltételezhetjük, hogy itt hatással lehetnek az eltérő nemi szerepeknek, azaz, hogy ki mit engedhet meg magának (a férfi mit enged meg a nőnek...), illetve a közösségben érezhető különbségnek a heroin és az amfetamin megítélésében.

2. Ábra: Nem és életkor összefüggései



A regisztráció során megkérdezett információk közé tartozik az is, hogy milyen szert használ az adott kliens, azonban itt nem a részletes szerhasználati szokásaira kérdeznék rá, leginkább a szolgáltatás szempontjából elsődlegesen használt szert rögzítik a regisztrációval, azaz, hogy milyen szert használ intravénásan. Ezzel együtt sokan mondanak egyéb szereket is, ez látszik a következő táblázatban részletesen. A „részletes” táblázatot inkább csak illusztrációként mutatjuk be, mert jól mutatja, hogy milyen sokféle kombinációban használják kliensek a szereket, azonban az arányok nem mérvadóak, hiszen a kliensen múlik, hogy az elsődlegesen

² Természetesen ez a nemeken belüli eloszlásra vonatkozik, a férfiak annyival nagyobb számban vannak a regisztrált kliensek között, hogy arányában minden korcsoportban többen vannak, mint a nők.

használt szeren kívül a regisztrációkor még mit mond el magáról – elég csak arra utalni, hogy valószínűleg több, mint kilencen szívnak marihuánát a regisztrált kliensek közül. A gyakorlati tapasztalatok azt mutatják, hogy sokan használnak heroint és amfetamint is³, ez a legnagyobb csoport a részletes adatokban is (5,6%). Nem tükrözik viszont az adatok a gyógyszerhasználat elterjedtségét, amely teljesen általánosnak mondható a kliensek között, a benyomások alapján inkább a heroin használók körében – a legáltalánosabban használt gyógyszer a Rivotril. A gyógyszerekkel kapcsolatban jelentős probléma a mértéktelen használat (az utóbbi időben két haláleset is történt a kliensek között, ahol közvetlenül szerepe volt a heroin mellé nagy mértékben fogyasztott Rivotrilnak). Az inhalánsok használata is kiterjedtebb, mint amit a lenti adatok mutatnak, bár a gyógyszerekhez képest a „szipuzás” jóval kevésbé elterjedt szerhasználati forma.

Összességében a regisztrált kliensek szerhasználati arányaival kapcsolatban a legfontosabb jellemzők az összevont, csak az elsődlegesen használt szerre vonatkozó 4. táblázatból olvashatók ki. A kliensek többsége, közel 60% amfetamin-használó, míg megközelítőleg 40% heroint használ, tehát az amfetamin elterjedtebb, de a heroint is széles körben használják. A kliensek körében az amfetamin kockázatait jóval alacsonyabbnak ítélik, mint a heroinnak („én csak spurizok”), a heroin egyértelműen alacsony presztízsű szer, a csak amfetamint használók jellemzően lenézik a heroin-használókat.

3. Táblázat: Szerhasználati arányok
– részletes –

	N	%
marihuána, hasis	9	,8
amfetamin	610	54,0
amfetamin és heroin	50	4,4
amfetamin és kokain	1	,1
amfetamin és methadon	3	,3
heroin (ópiátok)	413	36,5
heroin és amfetamin	13	1,2
heroin és kokain	3	,3
heroin és methadon	2	,2
kokain, crack	5	,4
inhalánsok	1	,1
gyógyszerek	1	,1
gyógyszerek és methadon	1	,1
methadon	6	,5
politoxikomán	4	,4
absztinens	8	,7
Össz.	1130	100,0

4. Táblázat: Szerhasználati arányok
– elsődlegesen injektált (használt) szer –

	N	%
amfetamin	664	58,8
heroin (ópiátok)	431	38,1
egyéb szer	27	2,4
absztinens	8	,7
Össz.	1130	100,0

³ Itt nem feltétlenül kevert használatról van szó, hanem arról, hogy sokan használják bármelyiket.

Az adatok elemzéséből kiderült, hogy nagyon erős a kapcsolat kor és használt szer között⁴, illetve szintén szignifikáns összefüggés van nem és a használt szer között – valószínűleg ez a két összefüggés mutatkozott meg az előzőekben bemutatott nem-kor kapcsolatban is.

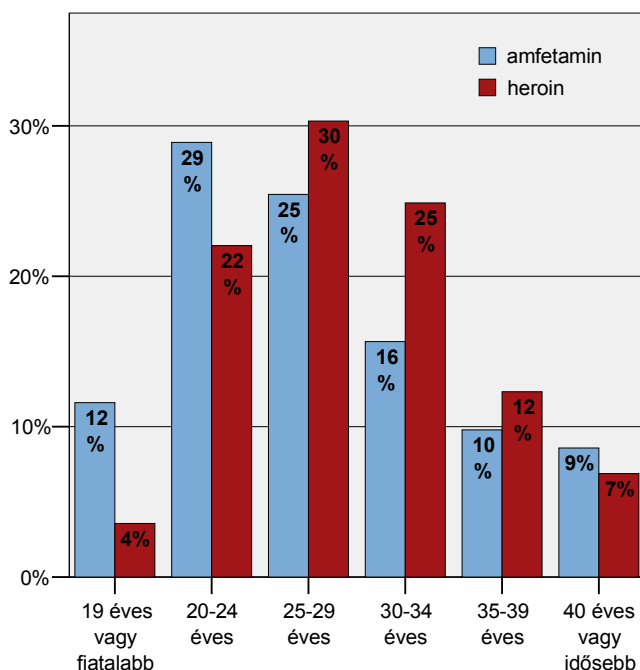
Az életkor-szerhasználat kapcsolata egyszerűen leírható: az amfetamin-használat inkább a fiatalabbakra jellemző, míg a heroint leginkább a „középkorú”, 25-39 év közötti kliensek használják. A 19 évnél fiatalabbak szinte kizárólag speedet használnak (82%-uk), és a 20-24 év közöttiek körében is nagyobb az amfetamin használók aránya. 25 év felett viszont felülreprezentáltak a heroin-használók a teljes mintára jellemző arányukhoz képest, leginkább a 30-34 évesek körében, ahol az összes regisztráltra jellemző 60-40 arányhoz képest fele-fele a heroin és az amfetamin használók aránya. A 40 év feletti kliensek körében újra jellemzőbb az amfetamin a heroinnál. Ha ezt összevetjük a nemekre vonatkozó különbséggel, azaz, hogy a nők körében az amfetamin, míg a férfiak körében a heroin használók felülreprezentáltak, akkor egyértelművé válik, hogy a nem-életkor összefüggésben a használt szer és az életkor közötti kapcsolat „látszik át”.

A 3. ábra jól szemlélteti, hogy a heroin illetve az amfetamin a használók életkora szempontjából eltérő mintázatot mutat. Úgy tűnik, az amfetamin gyorsan válik népszerűvé, és használata a legfiatalabbak körében is erősen jelen van, majd a korrallal haladva csökkenő tendencia látszik, 25 éves kor után egyre kisebb a használók aránya. A heroin az amfetaminhoz képest viszont valamivel idősebb korban válik használt szerré, és egészen a 35-39 éves korosztályig felülreprezentált a kliensek körében.

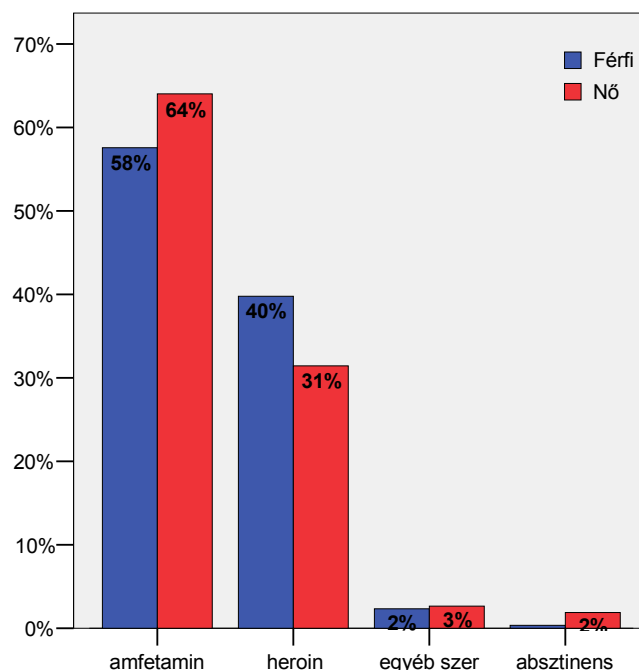
Érdekes kérdéskör ugyanakkor a legidősebb korcsoport szerhasználata, talán ez az a témakör, amelyet szintén érdemes lehet egy esetleges későbbi vizsgálatban körbejárni. A rendelkezésre álló adatokból az látszik, hogy egyrészt csökken a kliensek száma az életkorrallal, másrészt viszont a 40 év feletti körében ismét nagyobb az amfetamin használók aránya, amely arra utalhat, hogy – azzal együtt, hogy a kockázatait alacsonyabbnak ítélik – az amfetamin-használók tovább maradnak aktív szerhasználók.

⁴ A kereszt táblát illetve a vonatkozó Khi-négyzet próbát lásd a mellékletben

3. Ábra: Elsődleges szer életkor szerinti bontásban



4. Ábra: Elsődleges szer nemek szerinti bontásban



A lakóhely eredetileg nem szerepelt a kliens-regisztrációnál rögzítendő adatok között, csak 2008 közepe óta tartozik a regisztráláskor megkérdezett információk közé, így a nyilvántartásnak ez a része a leghiányosabb, körülbelül a kliensek feléről ismert, hogy melyik kerületben lakik. A meglévő adatok alapján azonban nem kérdéses, hogy honnan érkeznek a kliensek: döntő többségük, közel 60% helyi, azaz a nyolcadik kerületben lakik. Jelentősebb számban a környező kerületekből (7., 9.) érkeznek még, a három kerületből érkezők együtt a kliensek háromnegyedét teszik ki. Ez megerősíti a klienskörrel feltételezetteket, azaz egy jól körülhatárolható, lakóhely alapján meghatározott közösség veszi igénybe a szolgáltatást, ugyanakkor azt is jelzi, hogy nagyon jelentős ezen a területen az intravénás szerhasználat – kialakult a városnak egy területileg jól körülhatárolható gócpontja, ahol meghatározó ez a típusú szerhasználat. Különösen érdekes ebből a szempontból, hogy az egyéb kerületekben lakók alig veszik igénybe a kálvária téri tűcsereprogramot, annak ellenére, hogy a városban nagyon kevés ilyen szolgáltatás érhető el, azaz „kívülről” nem igazán jönnek be még azok sem erre a területre, akik amúgy szintén intravénás szerhasználók – ez szintén a terület zártságát, „gettósodását” jelezheti.

5. Táblázat: Regisztrált kliensek kerületek szerinti megoszlása

Kerület	N	%	Valid %
1	1	,1	,2
2	2	,2	,3
3	7	,6	1,2
5	3	,2	,5
6	10	,8	1,7
7	29	2,4	4,9
8	350	29,0	59,1
9	68	5,6	11,5
10	23	1,9	3,9
11	10	,8	1,7
12	2	,2	,3
13	29	2,4	4,9
14	10	,8	1,7
15	8	,7	1,4
16	5	,4	,8
17	3	,2	,5
18	2	,2	,3
19	6	,5	1,0
20	8	,7	1,4
21	2	,2	,3
22	1	,1	,2
23	3	,2	,5
Nem Bp.	10	,8	1,7
Össz.	592	49,0	100,0
NT/NV	616	51,0	
Össz.	1208	100,0	

FORGALMI ADATOK – ÚJ KLIENSEK

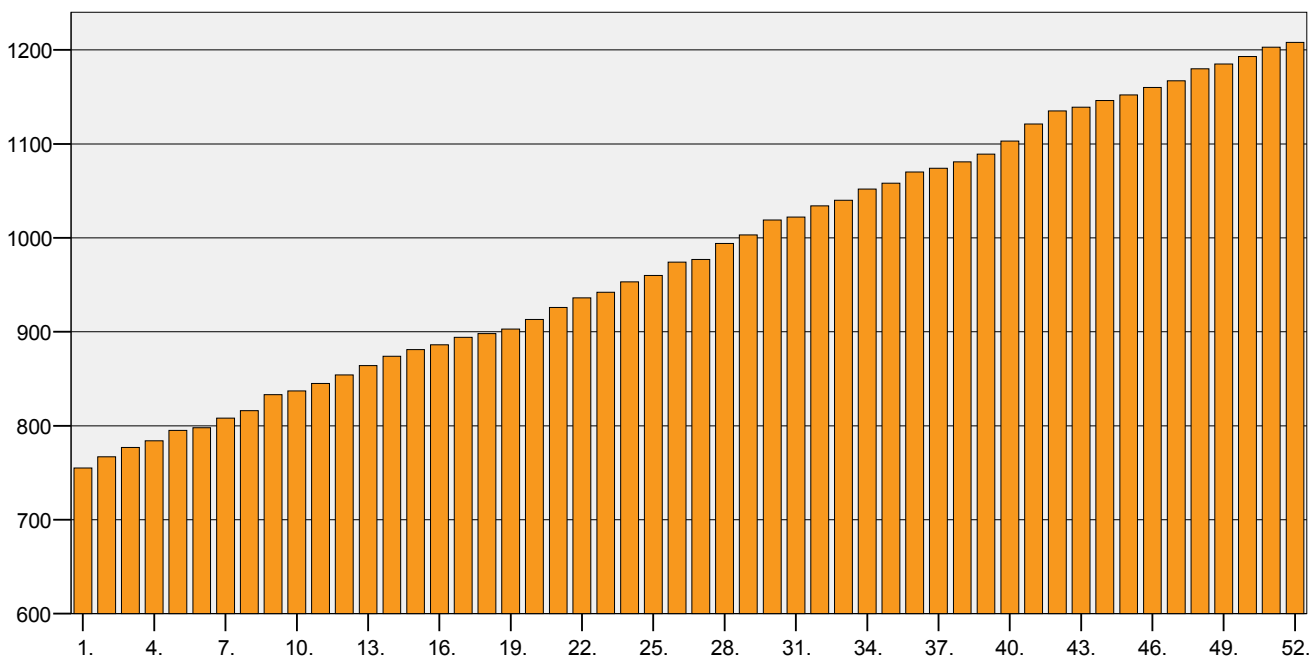
A 2008-as év folyamán az összes regisztrált kliens több, mint kétharmada volt aktív kliens, azaz kereste fel az év folyamán legalább egyszer a programot – az 1208 regisztrált kliensből 833. A programba folyamatosan érkeztek új kliensek, az év első nyitvatartási napján, január 2-án 744 regisztrált kliens volt (a nap végére 747), az év utolsó napján pedig 1208, tehát 464 új kliens lett az év folyamán. Az aktív kliensek valamivel több, mint a felét (55,7%) az új regisztráltak adják, ugyanakkor a régi kliensek jelentős része, körülbelül fele (50,4%) aktív kliensnek számított 2008-ban is.

Gyakorlatilag folyamatosan, napi szinten bővült a regisztrált kliensek száma az év során, az új kliensek száma szinte pontosan megegyezik az év minden szakaszában: körülbelül 11 hetente 100 új regisztrált kliens. Az, hogy a növekedésben nem figyelhető meg semmilyen periodicitás, hogy a növekedés mindentől független az év minden szakaszában, azt jelzi, hogy van igény a szolgáltatásra. Sajnos azt nem tudjuk vizsgálni, hogy az új regisztráltak a város melyik részéből érkeztek (azaz, hogy növekszik-e a szolgáltatás vonzáskörzete), mert a lakóhely rögzítése 2008-ban kezdődött, így a régi és új kliensek összevetése ezen a téren rendkívül torzít.

6. Táblázat: Aktív kliensek aránya

	N	%
aktív kliens	833	69,0
inaktív kliens	375	31,0
Össz.	1208	100,0

5. Ábra: Regisztrált kliensek számának változása az év során, heti bontásban

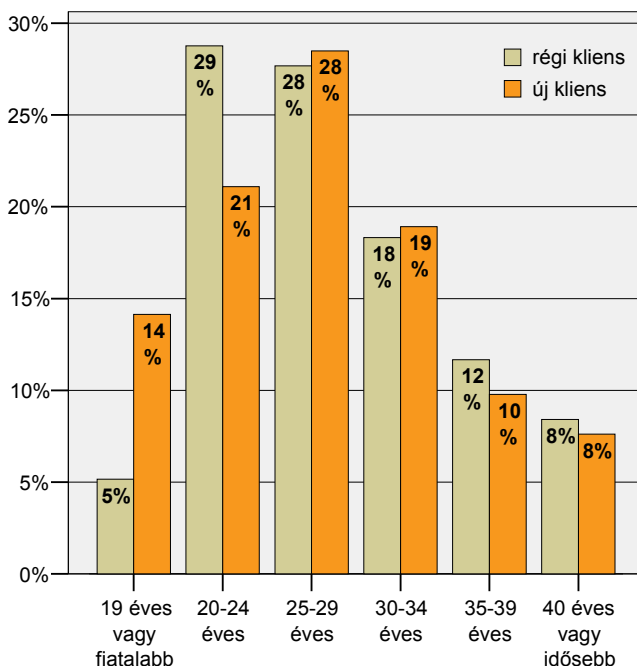


A legfontosabb összefüggés az új kliensekkel kapcsolatban, hogy körükben nagy mértékben felülreprezentáltak a legfiatalabbak, azaz sok 19 éves vagy annál fiatalabb regisztrált 2008-ban. Ez azt jelenti, hogy az intravénás szerhasználatba belépők megtalálják a szolgáltatást, és az, hogy a szerhasználat korai fázisában eljutnak a tűcsere programba mindenképpen pozitív az ártalomcsökkentés szempontjából. Az új regisztráltak többsége azonban a „középkorú” kliensek közé tartozik, az új kliensek körülbelül kétharmada (68,5%) a 20-34 év közötti életkori kategóriába tartozik, amely megközelítőleg a korábban már regisztrált kliensek koreloszlását követi.

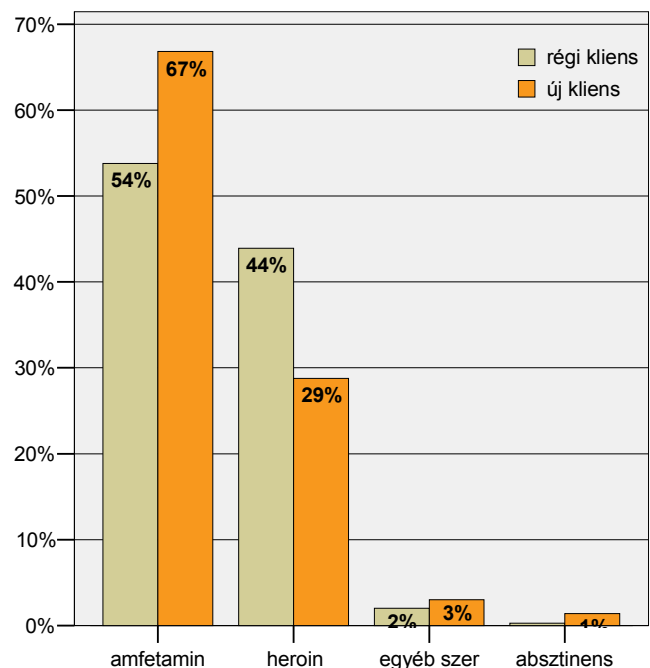
Szignifikáns eltérés van régi és új kliensek között szerhasználatban is. A 2008-ban regisztrált kliensek kétharmada amfetamin használó, 30%-a heroin használó, azaz több, mint kétszer annyian használnak amfetamint közöttük, mint heroint. Ezzel az új kliensek tulajdonképpen tovább erősítették a klienskör már meglévő szerhasználati jellemzőjét, egyre több – magát amúgy problémamentesnek látó – amfetamin használó keresi fel a programot.

A férfiak és nők arányát tekintve nincs az életkorhoz és a szerhasználatához hasonlóan erős szignifikáns összefüggés, de elmondható, hogy azzal együtt, hogy a regisztráltak döntő részben férfiak (72,4%), az új kliensek között az összes regisztrálthoz viszonyítva arányaiban több a nő.

6. Ábra: 2008-ban regisztrált, új kliensek életkor szerinti bontásban



7. Ábra: 2008-ban regisztrált, új kliensek szerhasználat szerinti bontásban



FORGALMI ADATOK – KLIENSFORGALOM

A következőkben a 2008-as évre vonatkozó forgalmi adatokat fogjuk elemezni, elsőként a kliensforgalmat, és az ebből lesűrhető jellegzetességeket, majd – a következő fejezetben – az elvitt és visszahozott fecskendők forgalmán keresztül azt kíséreljük meg feltérképezni, hogy milyen jellemzőkkel írhatóak le azok, akik visszahozzák a használt tűket, és milyen jellemzőkkel azok, akik nem.

Ha a teljes évre vonatkozóan akarjuk a fontosabb forgalmi adatokat bemutatni, akkor azt tudjuk elmondani a forgalmi adatok alapján, hogy a 294 nyitvatartási napon összesen 11153-szor vették igénybe a kliensek a program szolgáltatásait, ami napi átlag 38 klienszt jelent – de ez az év során nem egyenletesen alakult, ahogy azt a továbbiakban részletesen be is mutatjuk.

7. Táblázat: Összefoglaló adatok a teljes évre vonatkozóan

	Kliens látogatások száma	Átlagos napi látogatószám
2008-ban összesen	11153	37,9
Január	776	32,1
Február	765	31,7
Március	740	33,3
Április	916	38,0
Május	902	38,8
Június	987	40,7
Július	1107	43,8
Augusztus	972	41,5
Szeptember	1017	41,9
Október	1121	44,3
November	957	39,4
December	893	43,6

Mielőtt rátérnénk a részletes elemzésre, előjáróban meg kell jegyezni, hogy a regisztrált klienseken kívül – azzal együtt, hogy a regisztráció nincs feltételhez kötve és alig pár percig tart – használják a programot nem regisztrált szerhasználók is, akik kitalált kódnevekkel próbálnak steril fecskendőhöz jutni, ami néha sikerül is nekik. Ezek az esetek külön „ismeretlen” kategóriaként szintén bekerültek az adatbázisba, de ide kerültek az átveréseken kívül azok a forgalmi bejegyzések is, amelyekről nem lehetett egyértelműen eldönteni, hogy egy regisztrált klienshez tartoznak-e. A teljes fogalomhoz képest egyébként elenyésző az adatbázisban az

„ismeretlen” kategóriába tarozó forgalom aránya, 2008-ban a több, mint 11.000 kontaktusból 194 eset tartozik ide, az összes elvitt injektor 1%-t, a visszahozott fecskendők 0,1%-t teszi ki. Az adatbázisban 95 „ismeretlen” név szerepel, így összességében, ha a regisztráltakat és nem regisztráltakat is számoljuk 1303 kliens forgalmi adatai szerepelnek az adatbázisban. A forgalmi adatoknál minden kliens adatait figyelembe vettük, hiszen az „ismeretlenek” is valóban megjelentek, és valóban elvittek injektorokat. Azt azonban csak a regisztrált kliensekről tudjuk, hogy milyen nemű, hány éves és milyen szert használ, így az elemzések egy részénél – értelemszerűen – csak a regisztrált klienseket vizsgáljuk.

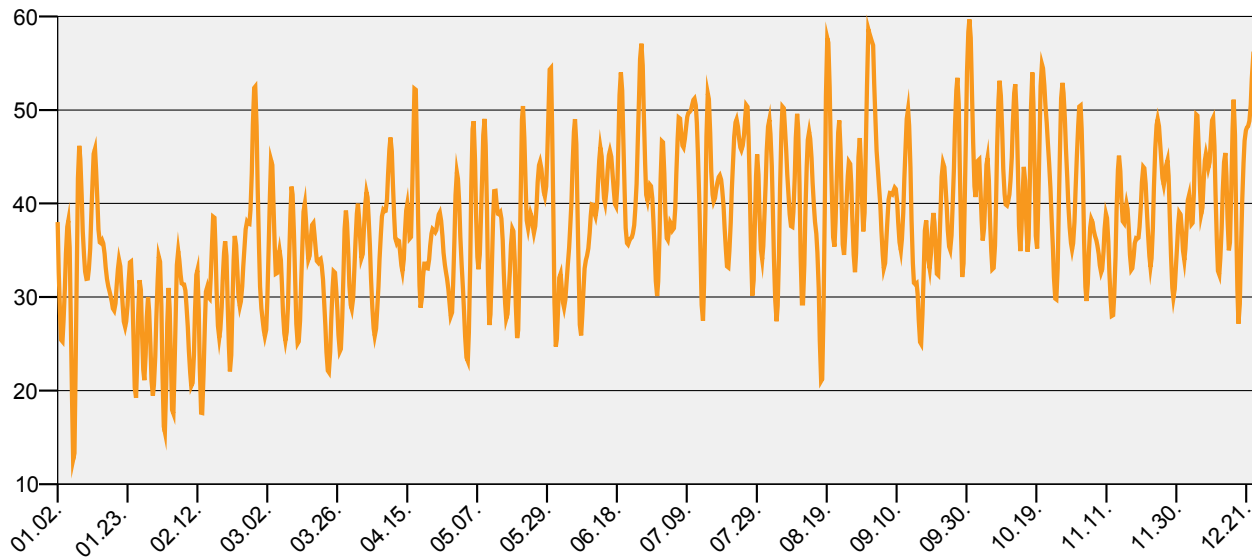
8. Táblázat: Ismeretlen és regisztrált kliensek az adatbázisban

	N	%
Regisztrált kliens	1208	92,7
Ismeretlen	95	7,3
Össz.	1303	100,0

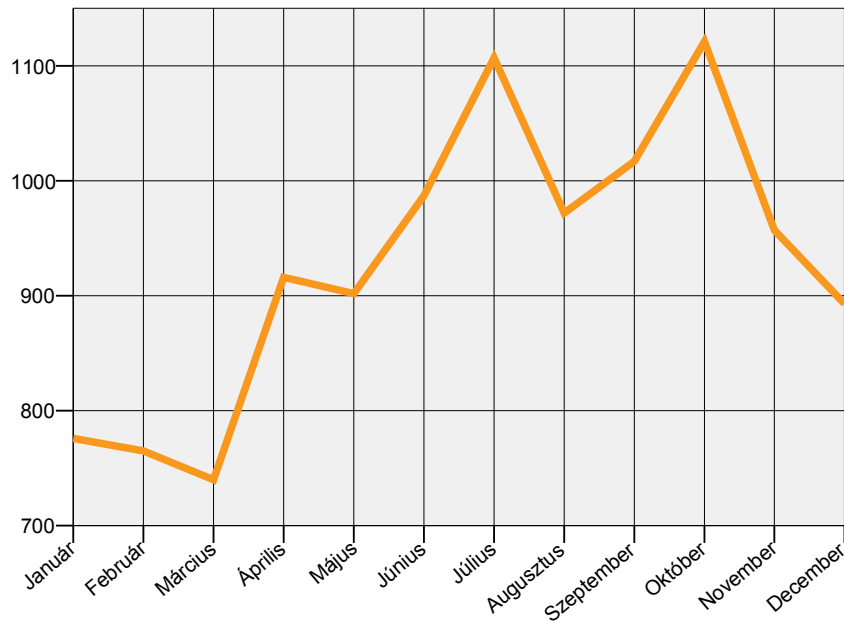
A kliensforgalom éves alakulását vizsgálva egyértelmű növekedés látszik, még a napi forgalomban mutatkozó nagy szórással (8. ábra) együtt is észrevehetően felfele halad a látogatószám az év során. Míg az év elején 800-nál alacsonyabb volt a havi látogatószám, és a napi látogatószám is inkább a 30-hoz volt közel, március után folyamatosan emelkedtek a számok. Az év második felére 1000 körülire emelkedett az egy hónapra eső látogatások száma, ami ezzel párhuzamosan a napi látogatószám az év eleji 30-ról 40 fölé emelkedett, és 40 napi látogató körül stabilizálódott. Ugyanezt mutatja, ha a látogatások számát heti bontásban vizsgáljuk (vonatkozó ábrát lásd a mellékletben): az 1.-13. hétig (kisebb kilengésekkel) 150-200 között mozog a heti látogatások száma, majd a 18. hét alacsonyabb értéke (167 látogatás) után növekedni kezdenek az értékek, és az év második felére már inkább 200-250 között mozognak a heti látogatásszámok – a 34. hét után egyszer sem csökken 200 alá a heti látogatások száma. Itt érdemes elmondani, hogy a különböző munkanapok száma az egyes hetekben, hónapokban hatással van az adott hónap értékeire, ebből is erednek kilengések az kliensszámban – a 9. és 10. ábra jól mutatja, hogy ezek korrigálása bizonyos mértékben „ellaposítja” a különbségeket.

Összességében tehát a kliens-látogatások számát tekintve a programban erős növekedést tapasztalhatunk, amely az év elejéhez képest az év végére egy magasabb szinten – úgy tűnik – stabilizálódott is.

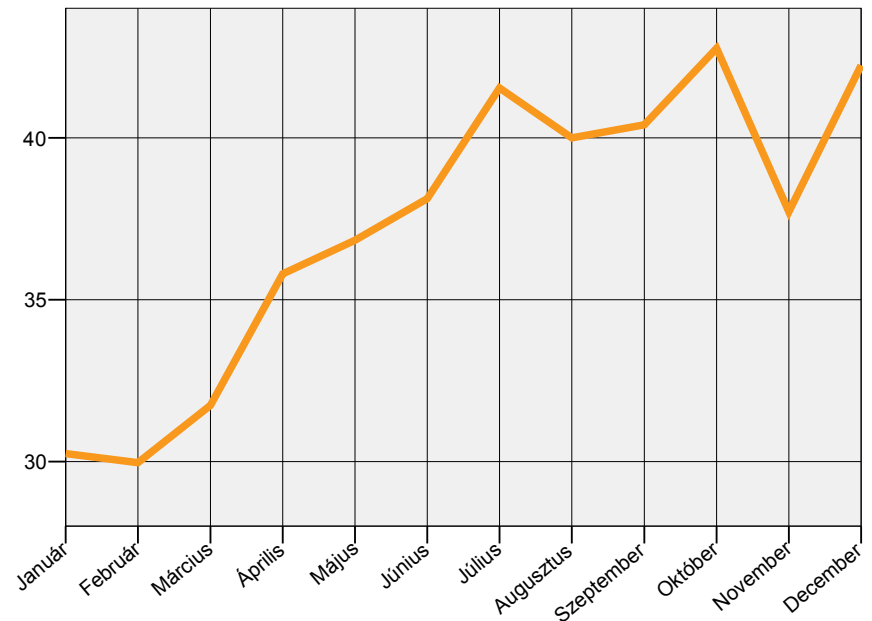
8. Ábra: Napi látogatószám az év során
- napi bontás -



9. Ábra: Havi látogatásszám az év során



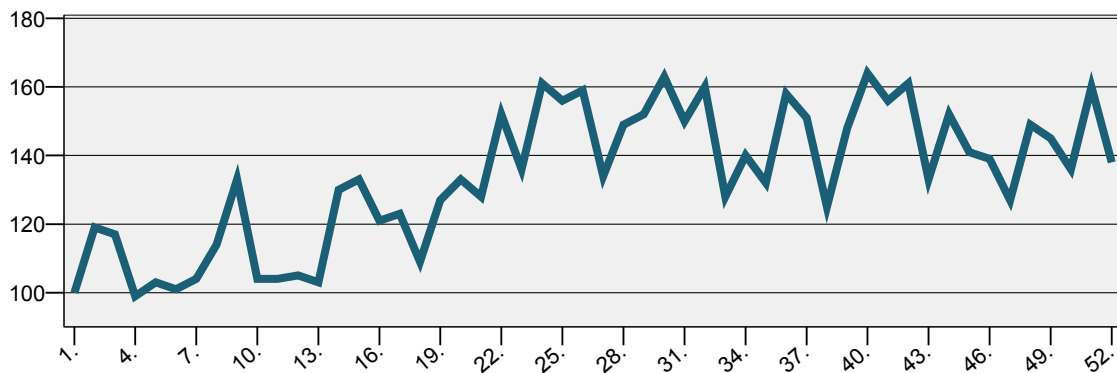
10. Ábra: Napi átlagos látogatószám az év során
- havi bontás -



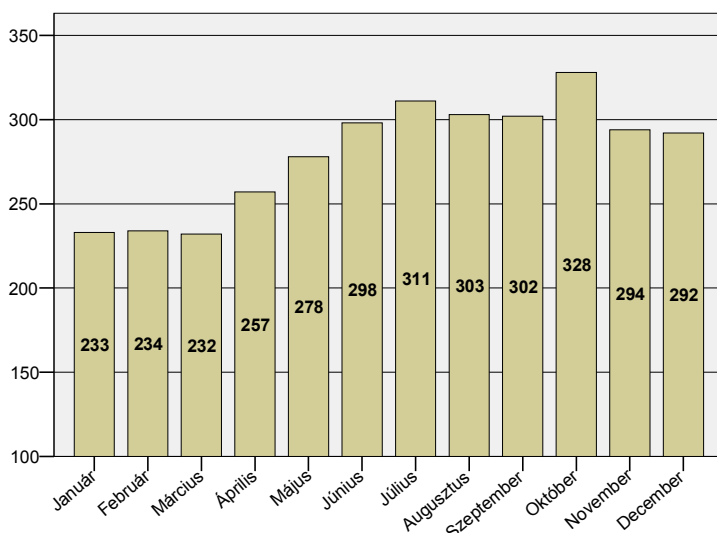
Ha magyarázatot keresünk a látogatószám növekedésre, akkor kézenfekvő kérdés, hogy ugyanazok a kliensek járnak többet, vagy több kliens használja rendszeresen a programot? A látogatásszám után vizsgáljuk meg tehát a látogatók számát is, azaz, hogy hány kliens kereste fel legalább egyszer az adott héten, hónapban a programot.

A heti látogatószámok éves alakulása is hasonló növekedést mutat, mint a látogatások száma, azaz egyszerű levonni a következtetést: az év során növekedett azoknak a klienseknek a száma aki használja a programot. A heti bontást ábrázoló 11. ábrából kiolvashatjuk, hogy az év eleji 100-120 kliensről az év második felére 130-150 kliensre növekedett a programot hetente legalább egyszer felkereső kliensek száma. A havi bontás is – természetesen – ugyanezt mutatja, az év eleji 233 kliens negyed év alatt (április-május-június) emelkedett 300 körüli/feletti értékre, ami azután az év végéig meg is maradt⁵.

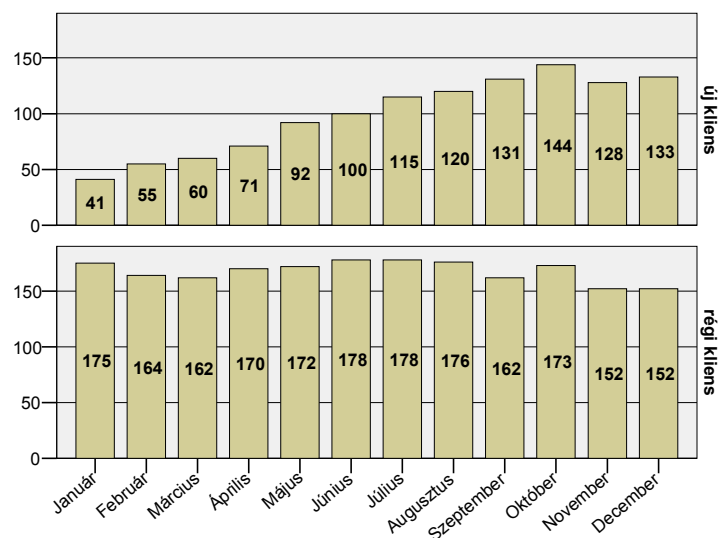
11. Ábra: Heti látogatószám



12. Ábra: Havi látogatószám



13. Ábra: Havi látogatószám – régi és új kliensek szerinti bontásban –



⁵ A decemberi alacsonyabb értékben szerepet játszik, hogy decemberben volt a legtöbb olyan nap, amikor zárva volt a program.

Az év első felében megindult növekedést egyértelműen magyarázza, ha a havonta legalább egyszer megjelenő klienseket szétbontjuk régi és új kliensekre (13. ábra). Jól látszik, hogy azokban a hónapokban, amikor 2008-ban láthatóan megugrott mind a kliens-látogatások, mind a programot látogató kliensek száma megnövekedett a havonta legalább egyszer megjelenő új regisztráltak száma. Mivel a kliensek számának növekedése gyakorlatilag egyenletes volt az év folyamán, levonhatjuk azt a következtetést, hogy a második negyedévben illetve az után sok olyan új kliens talált meg a programot, akik azután rendszeresen használják is azt. Ugyanakkor ezzel párhuzamosan az új kliensek szerepét a növekedésben csak erősíti, hogy a havonta megjelenő régi kliensek száma majdnem stabilnak mondható, így kijelenthetjük, hogy a növekedés hátterében az áll, hogy a régi kliensek közül rendszeresen megjelenő 170 kliens mellé 2008-ban körülbelül 130 új kliens csatlakozott.

A következőkben azt mutatjuk meg, hogy milyen gyakorisággal keresik fel a kliensek a programot, majd azt próbáljuk megvizsgálni, hogy a programot különböző gyakorisággal használó kliensek között vannak-e eltérések a nemet, kort illetve elsődlegesen használt szert tekintve.

A program látogatásának gyakorisága⁶ szerint vizsgálva a klienseket egyértelmű, hogy a többség csak ritkán keresi fel a programot, az összes regisztrált kevesebb, mint ötöde, 229 kliens az, aki legalább havi rendszerességgel használja a szolgáltatást. A legnagyobb arányban azok a kliensek vannak, akik egyszer sem voltak 2008 folyamán (ők az „inaktívak”, lásd 6. táblázat), azonban nem szabad elfeledkezni arról, hogy ebben a csoportban akár két évvel korábbi regisztrációk is vannak. Ha csak az aktív, tehát 2008-ban legalább egyszer megjelent kliensek körében vizsgáljuk a látogatások gyakoriságát, akkor a legnagyobb csoportot azok jelentik, akik egyetlen egyszer keresték csak fel a programot, azonban az aktív kliensek körében már persze nagyobb (27,5%) azoknak a klienseknek aránya, akik a két legsűrűbben megjelenő kategóriába tartoznak. A látogatások gyakoriságának fontos jellemzője, hogy nagyon nagy a szórás a kliensek között. Ugyan nagyon sokan csak egyszer voltak 2008-ban, a leggyakrabban járó kliens 190-szer volt (ami gyakorlatilag azt jelenti, hogy a heti hat nyitvatartási napból négy napon ott volt). Bár ez az érték nagyon magas a második helyen álló kliens is 175 alkalommal volt az év során és 29 olyan kliens van, aki több, mint hetvenszer volt az év folyamán, (tehát mindenképpen heti több alkalommal), azaz létezik egy nagyon masszív magja a programot használó klienseknek.

⁶ Az elemzésben a látogatások gyakoriságának vizsgálatára használt változót úgy képeztük, hogy az összes látogatás számát a regisztrálás idejével korigáltuk, mivel úgy éreztük, hogy a szimplán a látogatások számából képzett változó túlságosan nagy előnyt ad a régebben regisztráltaknak. Bár az elemzésben használt változóban a később regisztráltak könnyebben kerülhettek a gyakrabban járók kategóriába (ezt valamennyire ellensúlyozza, hogy azok, akik csak egyszer voltak külön kategóriába kerültek), a szimplán a látogatások száma alapján képzett változó összemosza azokat, akik régebben regisztráltak de ritkán járnak azokkal, akik később regisztráltak, de gyakrabban keresték fel a programot. A független változókra vonatkozó kereszt táblák nem mutatnak eltérő összefüggéseket a két gyakoriságot leíró változó esetében, ezzel együtt a mellékletben megtalálhatóak az egyszerűbb változóra vonatkozó kereszt táblák is.

9. Táblázat: Kliensek megoszlása a program látogatásának gyakorisága szerint

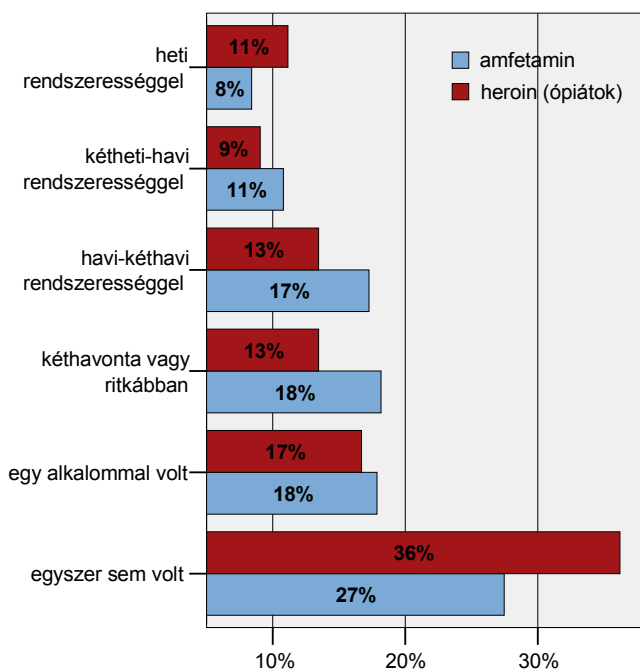
	N	%	Valid %
heti rendszerességgel	106	8,8	12,7
kétheti-havi rendszerességgel	123	10,2	14,8
havi-kéthavi rendszerességgel	190	15,7	22,8
kéthavonta vagy ritkábban	200	16,6	24,0
egy alkalommal volt	214	17,7	25,7
Össz.	833	69,0	100,0
egyszer sem volt	375	31,0	
Össz.	1208	100,0	

A tucsonybe járás gyakorisága és a nem illetve életkor között nincs szignifikáns összefüggés, inkább az elsődlegesen használt szer van hatással a tucsony látogatásának gyakoriságára, de erős szignifikáns eltérés mutatkozik a régi és új kliensek között is. Utóbbiban nagy része van egyrészt annak, hogy csak 2008 előtt regisztrált kliensek tartozhatnak az „egyszer sem volt” kategóriába, másrészt annak, hogy az új kliensek körében nagyon magas, közel egyharmad azoknak az aránya, akik csak egyszer voltak az év során, azaz beregisztráltak, de többször nem jelentek meg a programban. Ezen kliensek között több olyan lehet, akiket más kliensek kértek meg a regisztrációra, mert szükségük volt az extra fecskendőre, de lehetnek olyan regisztrációk is közöttük, amelyek „egyszer használatosak”, azaz a programmal szemben bizalmatlan szerhasználók egyszeri fecskendőhöz jutását szolgálták. Az új kliensek körében szignifikánsan magasabb arányban vannak a kéthavonta vagy ritkábban, a havi-kéthavi illetve a kétheti-havi rendszerességgel járók kategóriájába tartozók. Érdeemes megjegyezni, hogy a leggyakrabban járók kategóriájába közel egytizede tartozik mind a régi, mind az új kliensek, szinte azonos az arány a két csoportban (új kliensek: 8,3%, régi kliensek: 9,1%), amiből úgy tűnik, hogy körülbelül ilyen arányban kerülnek ki a regisztráltak közül a programot intenzíven használók.

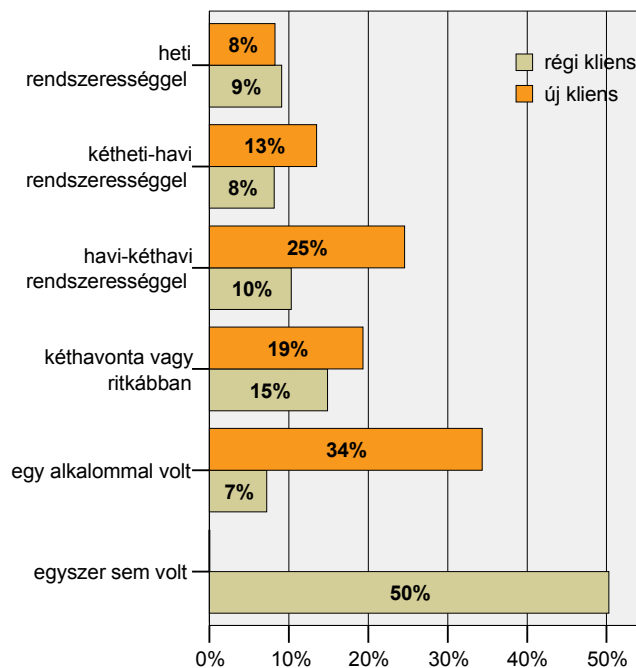
A használt szerrel kapcsolatban a lényeges eltérések az ópiát-használókra vonatkoznak: nagy mértékben felülreprezentáltak azok között, akik egyszer sem voltak 2008-ban, azaz a régi regisztrált kliensek közül inkább az ópiát-használók „tűnnek el”. Az is látható, hogy a leggyakrabban járók kategóriájában szintén nagyobb arányt képviselnek, mint az amfetamint használók, amely magyarázata tulajdonképpen evidens is lehet, a fizikai függőség, ezzel együtt nem szabad figyelmen kívül hagyni egyéb változókat, mint például a rossz anyagi körülmények, hajléktalanság, amelyek mind abba az irányba hatnak, hogy minden lehetséges forrást kihasználjon az adott kliens. A klienskör ugyanis jelentős mértékben lecsúszó, vagy a lecsúszással erősen fenyegetett, halmozottan hátrányos helyzetű emberekből áll, akik túlélési stratégiájában akár egy tucsony program is fontos

szerephez juthat, hiszen a steril fecskendő pénzt ér, a program által biztosított ital, fűtött helység ingyen van, és akad olyan is, aki számára a program az egyetlen hely, ahol számítógép-, internet-használatra lehetősége nyílik. A fizikai függőségen, a szegénységen kívül egy harmadik faktor is felmerülhet, a találka-hely funkció, ami főként az amúgy is egy közösségbe tartozó helyi klienseknél lehet fontos, azonban a pontos magyarázatra jelen tanulmány keretei között nem vállalkozhatunk.

14. Ábra: A program látogatásának gyakorisága az elsődlegesen használt szer szerinti bontásban



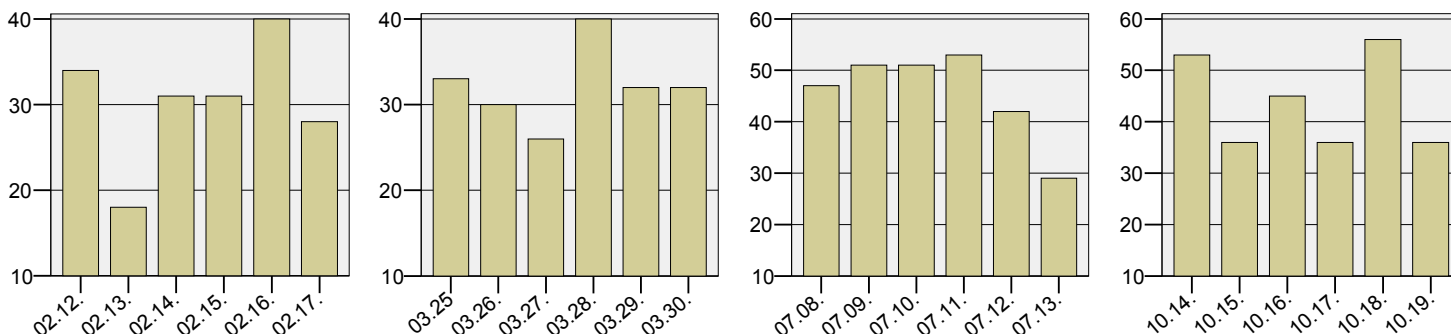
15. Ábra: A program látogatásának gyakorisága a regisztráció ideje szerinti bontásban



A kliensforgalomhoz tartozó témakör még a héten belüli periodicitás, azaz van-e jellemzően nagy forgalmú illetve jellemzően kis forgalmú nap a héten belül. Ahogy a következő ábrán véletlenszerűen kiválasztott hetekkel is szemléltetjük, nincs elsőre szembeütő egyértelmű mintázata a hét napjainak. Azt is jól illusztrálják a példák, hogy az egyes napokon belül is nagy a szórás a látogatószámokban, a szerdák kliensszáma például 18 és 61 között mozgott az év során. A hét napjainak jellegzetességeit vizsgálatára végül azt a megoldást választottuk, hogy az év összes keddjének, szerdájának, stb... forgalmát összeadtuk, majd elosztottuk azoknak a keddeknek, szerdáknak, stb... a számával, amelyeken 2008-ban nyitva volt a túcsereprogram – azaz tulajdonképpen átlagot számoltunk a hét minden egyes napjára. Ez alapján (lásd 15. ábra) a hét legforgalmasabb napja a kedd, amely érthető, hiszen a program egyetlen szünnapja a hétfő, ráadásul vasárnap csak „patikaként” működik a program, azaz nem lehet leülni, a klubhelység nem használható, csak a túcsere funkció üzemel. Nyilvánvalóan ez utóbbi az oka annak,

hogy a legalacsonyabb kliens-forgalmú nap a vasárnap. A hét többi napjának átlagai nagyjából hasonlóak, bár a szombat valamivel kisebb forgalmat mutat a többi napnál.

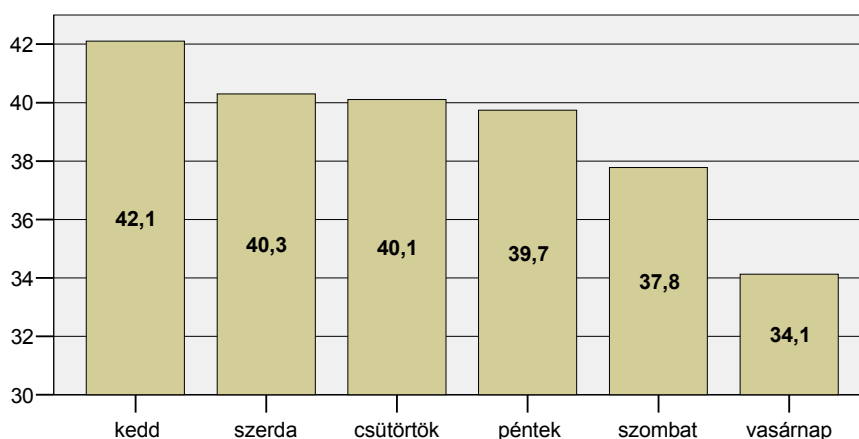
16. Ábra: Véletlenszerű példák a hét napjainak forgalmára



10. Táblázat: Kliensszámok a hét egyes napjain 2008-ban

	Kedd	Szerda	Csütörtök	Péntek	Szombat	Vasárnap
Minimum kliensszám	18	18	23	20	16	13
Maximum kliensszám	58	61	56	55	56	49

17. Ábra: A hét egyes napjainak átlagos kliensforgalma



FORGALMI ADATOK – ELVITT ÉS VISSZAHOZOTT FECSEKENDŐK

A tűcsere program steril fecskendők kiadására vonatkozó szabálya, hogy alkalmanként maximum 5 fecskendőt vihetnek el a kliensek. Ennél többet csak akkor, ha visszahoznak használtakat, ilyenkor az öt fecskendőn felül minden egyes használt tűért egy steril fecskendőt kaphatnak. Ebből következően – ahogy az a következőkben a forgalmi adatokból látszani is fog – az elvitt fecskendők forgalma erősen együtt mozog a kliens-látogatások számával, a kliensek által elvitt fecskendők száma pedig az adott kliens által visszahozott fecskendők számával és a program felkeresésének gyakoriságával. A következőkben először a kiadott illetve

visszahozott fecskendők forgalmát mutatjuk be heti, havi illetve a hét napjaira vonatkozó bontásban, majd megpróbáljuk feltérképezni a regisztrált klienseket a visszahozás gyakorisága, mennyisége alapján.

Az adatbázis alapján 2008-ban összesen több, mint 104 ezer fecskendőt vittek el, és több, mint 48 ezer használt tűt hoztak vissza a kliensek – így tehát a cserearány közel ötven százalékos (46,1%). Itt kell megemlíteni azt is, hogy a programban dolgozók utcai munka keretében az év során 1277 használt fecskendőt gyűjtöttek be a környék utcáiról, parkjaiból, elhagyatott házaiból, így a program által visszagyűjtött használt fecskendők száma összesen 49342.

11. Táblázat: Összefoglaló adatok a teljes évre vonatkozóan

	Elvitt fecskendők száma	Hozott fecskendők száma
2008-ban összesen	104298	48065
Január	5566	2486
Február	5665	2507
Március	6002	2995
Április	8149	3786
Május	7999	3829
Június	9905	4914
Július	10927	4832
Augusztus	9619	4477
Szeptember	9366	4629
Október	12057	6527
November	9896	5129
December	9441	3525

A programot felkereső kliensek döntő többsége egyáltalán nem hoz vissza fecskendőt: 70% azoknak az aránya, akik az év során egyetlen használt tűt sem cseréltek be. Ebben nagy valószínűséggel az is szerepet játszik, hogy kockázatos használt fecskendőkkel közlekedni Budapesten, hiszen – mivel a drogfogyasztás is büntetendő – egy esetleges igazoltatásnál kellemetlen következményekkel számolhatnak a kliensek. Az elvitt fecskendőket tekintve a legnagyobb arányú csoportot, a kliensek közel négytizedét azok teszik ki, akik az év során összesen 1 és 10 közötti fecskendőt vittek el, amely következik abból (ahogy azt az előző fejezetben bemutattuk), hogy nagyon nagy arányban vannak a kliensek között a programot az év folyamán csak egyszer felkeresők. Érdemes megfigyelni a legszűkebb, legtöbb fecskendőt elvívó/visszahozó kliensek kategóriáját, mert jól mutatja, hogy a visszahozás gyakorisága illetve mennyisége inkább meghatározza a kliens által elvitt fecskendők mennyiségét, mint a program látogatásának gyakorisága – mindössze kilenc kliens marad a legfelső, 500 tűnél többet elvívók kategóriájában, amikor az összes elvitt fecskendőből kivontuk a visszahozott

fecskendők számát. Itt kiemelnénk, hogy a 2008-ban 500 fecskendőnél többet visszahozó 22 kliens 33464 darab használt fecskendőt cserélt be az év folyamán, azaz ők hozták vissza az összes visszahozott fecskendő 70%-t (a legtöbbet cserélő kliens 5104 fecskendőt hozott vissza egy év alatt, és – mivel ő volt 2008-ban a programot legtöbbször látogató kliens is – 6135 steril tűt vitt el).

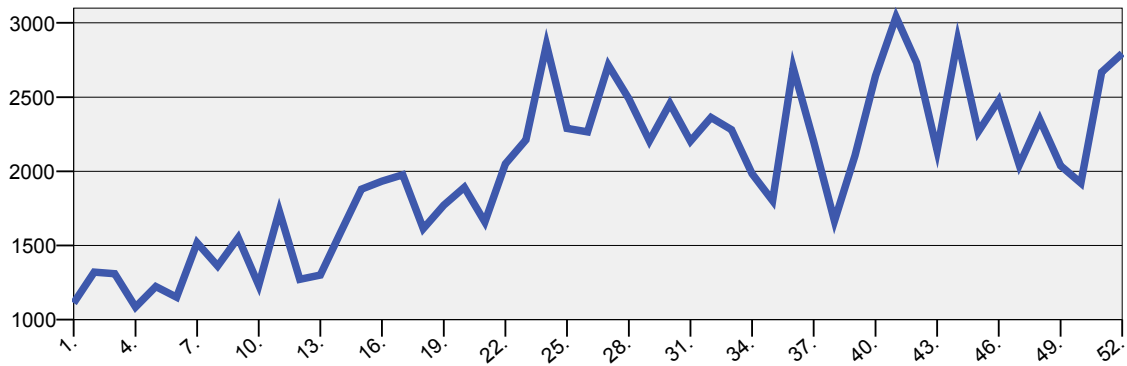
12. Táblázat: A kliensek a 2008-ban összesen visszahozott és elvitt fecskendők szerinti bontásban

	2008-ban összesen elvitt fecskendő		2008-ban összesen visszahozott fecskendő		2008-ban nettó vitt fecskendő (elvitt-visszahozott)	
	N	%	N	%	N	%
0	37	4,0	649	69,9	38	4,1
1-10 között	360	38,8	106	11,4	376	40,5
11-25 között	150	16,2	31	3,3	156	16,8
26-50 között	102	11,0	38	4,1	109	11,7
51-100 között	88	9,5	33	3,6	89	9,6
101-200 között	73	7,9	25	2,7	77	8,3
201-500 között	75	8,1	24	2,6	74	8,0
Több, mint 500	43	4,6	22	2,4	9	1,0
Össz.	928	100,0	928	100,0	928	100,0

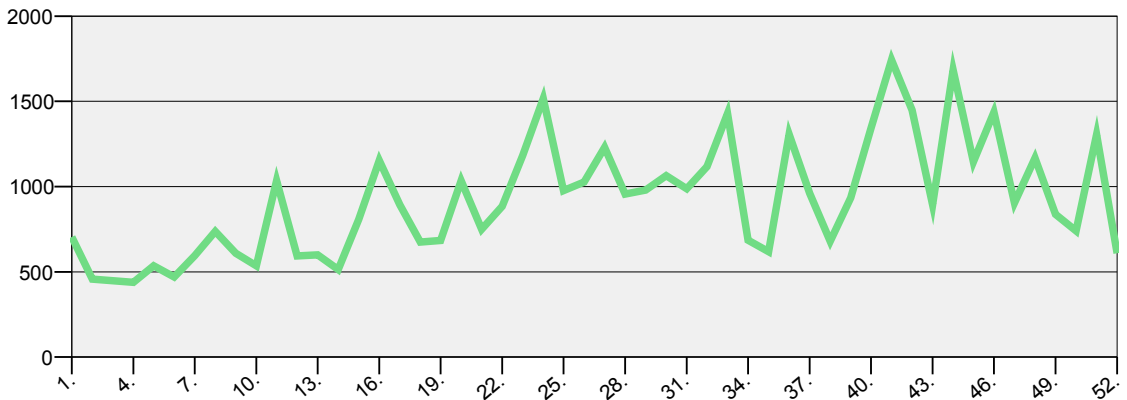
Az elvitt/visszahozott fecskendők számának éven belüli alakulása mind heti, mind havi bontásban jól láthatóan követi a kliensszám alakulását, például az október, amely a legtöbb látogatásszámú hónap volt szintén kiugróan a legmagasabb értéket mutatja az elvitt fecskendőknél és a vissza hozott fecskendőknél is. Érdekes a 18-21 ábrákat összevetni a kliensszámot heti illetve havi bontásban bemutató ábrákkal, a kiadott tűk számának alakulásában ugyanúgy megfigyelhető az emelkedés a második negyedévben, azonban – ahogy az a fecskendőt visszahozók kis arányából következik – az év folyamán visszahozott fecskendők számnak alakulása kevésbé követi a klienszámban tapasztalt növekedést, mint az elvitt fecskendők száma.

Amit a visszahozott használt fecskendőkkel kapcsolatban érdemes lehet kiemelni, hogy sokkal nagyobb kilengések vannak a heti mennyiségekben, mint amit a látogatásszám esetleg indokolna, amely talán magyarázat lehet az, hogy néhány kliens jellemzően ritkán, de nagy mennyiségben (több száz darab) hoz vissza fecskendőket

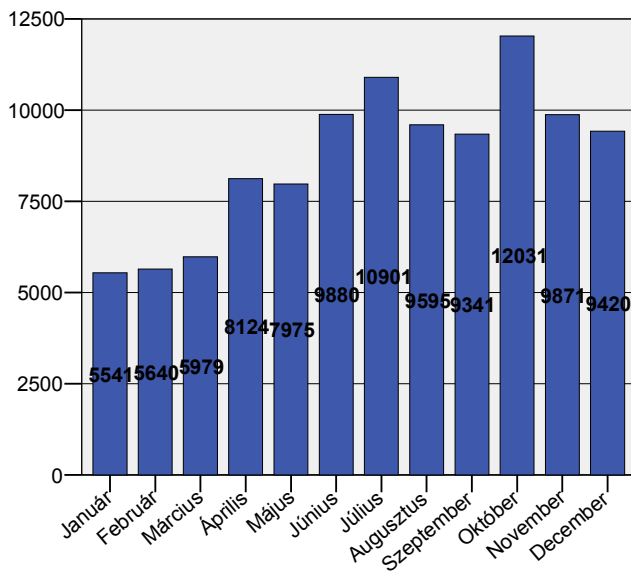
18. Ábra: 2008-ban elvitt fecskendők száma heti bontásban



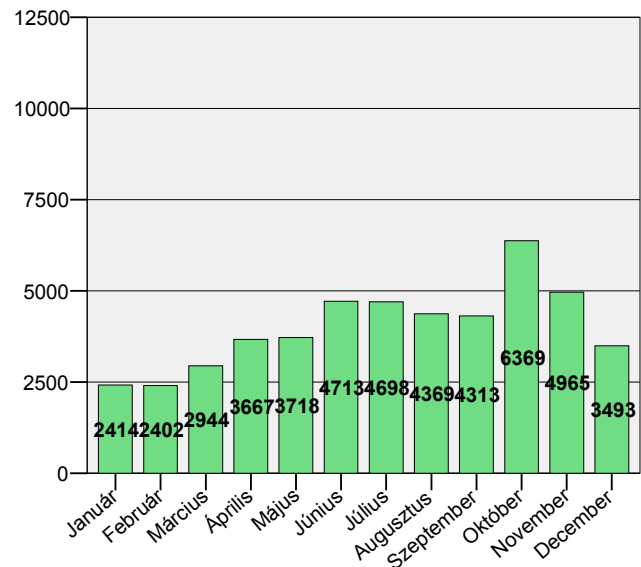
19. Ábra: 2008-ban visszahozott fecskendők száma heti bontásban



20. Ábra: 2008-ban elvitt fecskendők száma havi bontásban

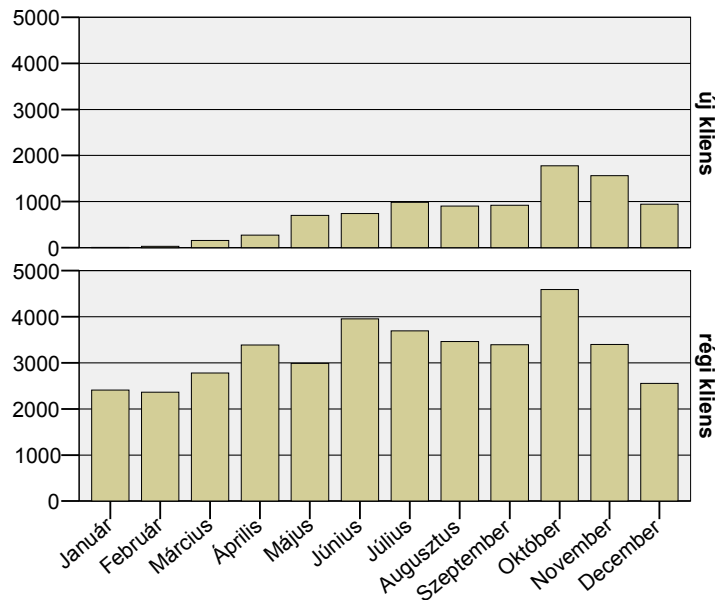


21. Ábra: 2008-ban visszahozott fecskendők száma havi bontásban

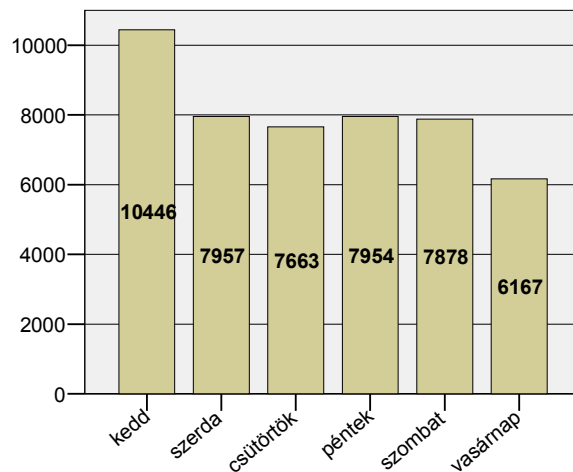


A régi és új kliensek közötti különbséget megvizsgálva szembetűnő, hogy míg a tícserét havonta felkereső régi kliensek száma gyakorlatilag állandó volt az év folyamán, addig a visszahozott használt fecskendők száma növekedést mutat az év során (ebben a december ugyan visszaesésnek tűnik, azonban nem szabad figyelmen kívül hagyni, hogy decemberben a látogatószám és látogatásszám is kisebb volt, amely nem kis részben annak köszönhető, hogy ebben a hónapban volt a legtöbb szünnapja a programnak). A növekedés havi megközelítőleg 1000 visszahozott fecskendő.

22. Ábra: Az egyes hónapokban visszahozott fecskendők száma – régi és új kliensek szerinti bontásban –



23. Ábra: 2008-ban visszahozott fecskendők a hét napjai szerinti bontásban

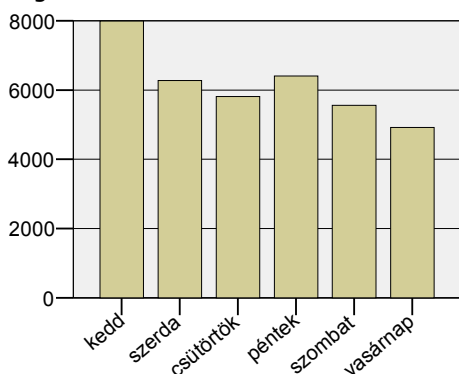


A hét napjait a fecskendő visszahozás szempontjából vizsgálva az látszik, hogy a hétfő „kiemelt nap”, lényegesen nagyobb számban hoztak vissza használt tűket hétfőn a kliensek. A vasárnap viszont alacsonyabb számban kerültek vissza

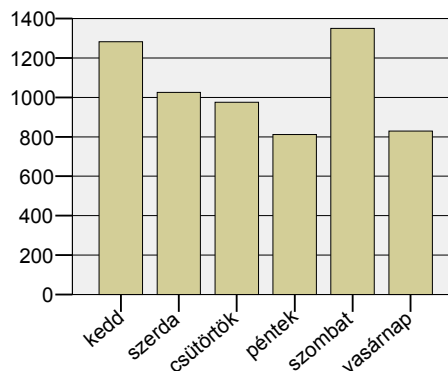
fecskendők a programhoz, amely – a már leírt működés miatt – könnyen magyarázható, hiszen ha nem lehet a klub-funkciót használni, eleve kevesebben látogatják meg a túcserét.

Mivel a fecskendőket nagy számban visszahozók elfedhetik az esetleges egyéb jellegzetességeket, külön megvizsgáltuk a többet (látogatásonként átlagosan legalább 10 fecskendőt) illetve kevesebbet (látogatásonként átlagosan legalább 4-nél kevesebb fecskendőt) cserélő klienseket a hét napjaira nézve. A nagy visszahozók számára úgy tűnik, hogy a hétfő a kiemelt nap – ez látszódott a teljes mintára vonatkozó adatokból is, valószínűleg ebben a hétfői szünnapnak, illetve a hétvégén összegyűlt fecskendőknél lehet szerepe. A keveset visszahozó kliensek körében szintén erős nap a hétfő, ugyanakkor a szombat is kiemelkedő, azaz itt esetleg a hétfői szórakozásnak lehet szerepe (a hétfőre/szórakozásra készülve keresik fel a programot, és az épp náluk maradt használt fecskendőket cserélhetik be).

24. Ábra: 2008-ban visszahozott fecskendők a hét napjai szerinti bontásban – látogatásonként 10-nél több tűt visszahozók –



25. Ábra: 2008-ban visszahozott fecskendők a hét napjai szerinti bontásban – látogatásonként 4 vagy kevesebb tűt visszahozók –



Hogy feltérképezzük, hogy milyen jellemzőkkel írhatóak le a kliensek a visszahozás gyakoriságát illetve mennyiségét tekintve, több változót hoztunk létre. A nemre, életkorra, elsődlegesen használt szerre illetve a régi és új kliensekre vonatkozó vizsgálatokat a visszahozás gyakoriságával, az egy látogatásra eső átlagosan visszahozott illetve elvitt fecskendővel kapcsolatban végeztük el, a következőkben csak a szignifikáns eltérésekről szóló ábrák szerepelnek⁷.

A visszahozás gyakoriságára vonatkozó változót úgy képeztük, hogy az összes látogatáshoz viszonyítottuk azoknak a látogatásoknak a számát, amikor az adott kliens hozott vissza fecskendőt, azaz az a kliens aki ritkán jár, de minden alkalommal hoz vissza használt fecskendőt, az a „gyakran” kategóriába került. Ez utóbbi kategóriába mindössze 52 kliens tartozik, a 2008-ban a programban

⁷ A vizsgálat keresztábráit lásd a mellékletben

megjelent kliensek 5,6%-a. Közel ötödük (166 kliens, 17,8%) viszont alkalmanként (látogatásainak kevesebb, mint 30 százalékában) hoz vissza fecskendőt.

Az egy látogatásra eső átlagosan elvitt illetve visszahozott fecskendőkkel kapcsolatos változók létrehozása egyszerű átlag-számítás, az évben vitt/hozott fecskendők számát elosztottuk annyival, ahányszor az adott kliens megjelent a programban. Az elvitt fecskendők átlagos számának alakulásán jól látszik a program szabályrendszere (maximum 5 fecskendő alkalmanként), a kliensek 60%-a 5 vagy annál kevesebb tűt vitt el. Ahogy a visszahozott fecskendőkről szóló változókból egyértelműen kiolvasható, körülbelül a kliensek háromtizede hozott már vissza legalább egy használt tűt. Az, hogy az egy látogatásra eső elvitt fecskendőknél ennél nagyobb arányban vannak azok a kliensek akik ötnél több fecskendőt vittek el, annak köszönhető, hogy a programban a szünnapok előtti napokon több fecskendő is elvihető (pl. augusztus 19-én az aznapi 5 plusz az augusztus 20.-ra eső 5).

13. Táblázat: Milyen gyakran hoz vissza használt fecskendőt

	N	%
nem hoz vissza	649	69,8
alkalmanként	166	17,8
többször (legalább minden harmadik alkalommal)	63	6,8
gyakran (legalább az esetek kétharmadában)	52	5,6
Össz.	930	100,0

14. Táblázat: 2008-ban látogatásonként átlagosan elvitt fecskendő

	N	%
0	37	4,0
1-2 között	53	5,7
2-5 között	162	17,5
5 fecskendő	339	36,5
5-10 között	244	26,3
10 felett	93	10,0
Össz.	928	100,0

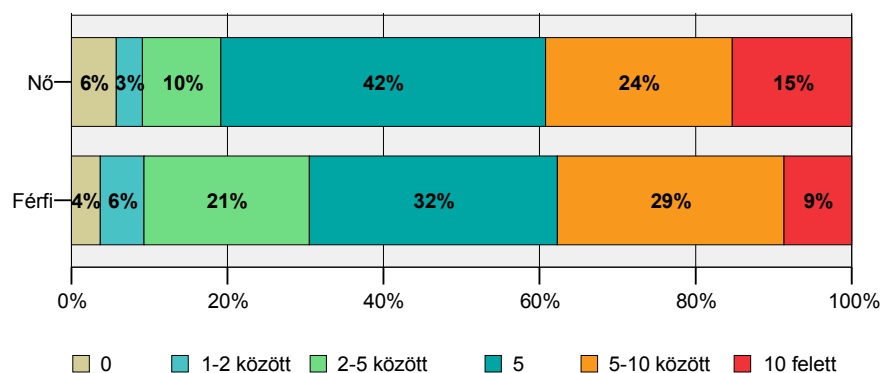
15. Táblázat: 2008-ban látogatásonként átlagosan visszahozott fecskendő

	N	%
0	649	69,9
kevesebb, mint 1	111	12,0
1	33	3,6
2-4 között	45	4,8
4-10 között	39	4,2
10 felett	51	5,5
Össz.	928	100,0

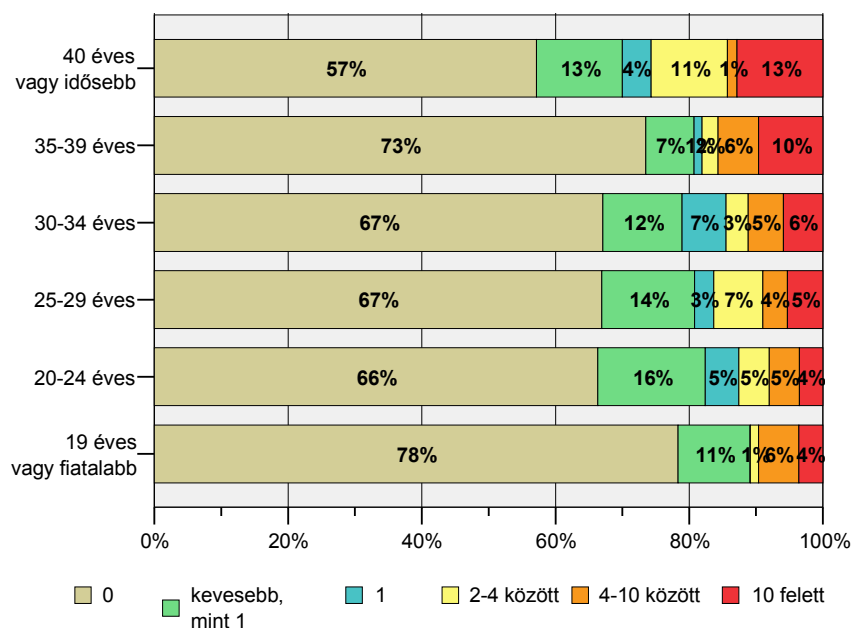
Férfiak és nők között egyedül az átlagosan elvitt fecskendők számában mutatkozik szignifikáns eltérés. A férfiak nagyobb arányban visznek átlagosan ötnél kevesebb fecskendőt, míg a nők körében szignifikánsan magasabb a tíznél több fecskendőt elvivők aránya, amely összességében arra utal, hogy a nők körében bizonyos mértékben magasabb a fecskendőt visszahozók aránya. Szintén releváns eltérés a nemek között, hogy a nők nagyobb arányban viszik el a lehetséges 5 fecskendőt.

Az életkorral kapcsolatban szignifikáns tendencia szerű eltérés mutatkozik: minél idősebb valaki annál nagyobb arányban hoz vissza nagy számban, átlagosan tíznél több fecskendőt, illetve a másik oldalról minél fiatalabb valakik annál nagyobb arányban nem hoz vissza egyáltalán fecskendőt. A legfiatalabb korcsoportban, a 19 éves vagy fiatalabb kliensek körében közel 80% azoknak az aránya akik egyetlen egy fecskendőt sem hoznak vissza, míg a legidősebb, 40 vagy a feletti kliensek körében ugyanez az arány 57%. Összességében levonhatjuk azt a következtetést, hogy az idősek inkább hoznak vissza használt fecskendőket, mint a fiatalabbak.

26. Ábra: Látogatásonként átlagosan elvitt fecskendők száma nemek szerinti bontásban



27. Ábra: Látogatásonként átlagosan visszahozott fecskendők száma életkor szerinti bontásban

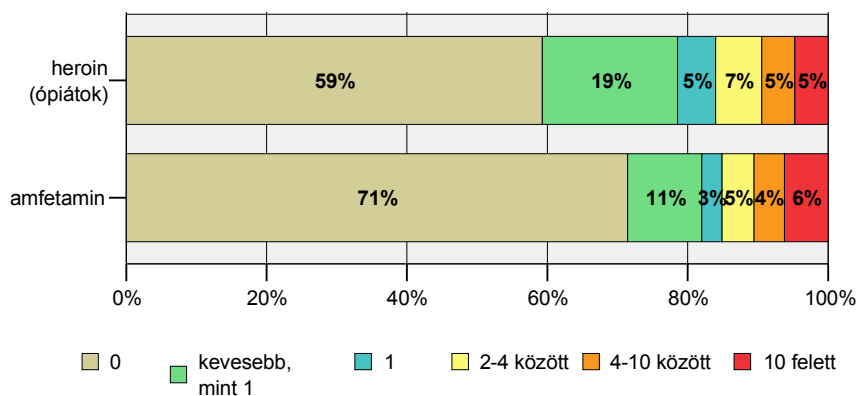


A használt szer típusára vonatkozó összefüggéseknél nem hagyhatjuk figyelmen kívül, hogy a kliensek jellemzőit vizsgálva azt láttuk, hogy a kor és szerhasználat, valamint a nem és a szerhasználat bizonyos mértékig összefügg (a

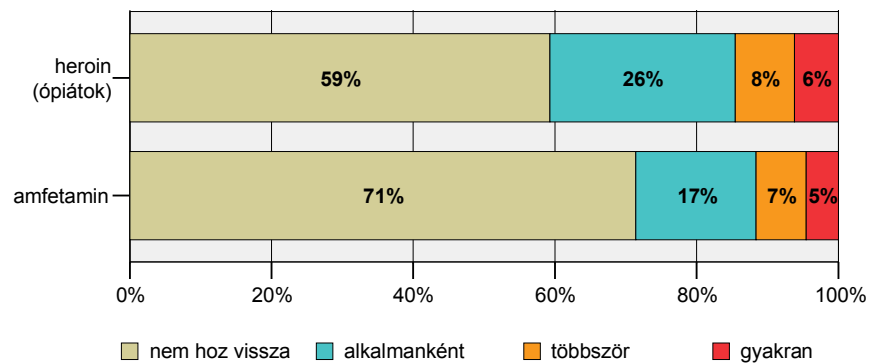
fiatalabbak és a nők inkább használnak amfetamint). Ha a következő ábrákon bemutatott összefüggéseket megvizsgáljuk, a fecskendő-visszahozás és a kor közötti kapcsolat megjelenik a szerhasználattal kapcsolatos összefüggésben is, az amfetamin használók 70%-a, míg az ópiát használók 60%-a nem hoz vissza használt fecskendőt. Hasonlóan a nemeknél tapasztalt összefüggés, miszerint a nők inkább hoznak vissza alkalmanként átlagosan 10 feletti fecskendőt megjelenik az amfetamin használóknál – bár a szerhasználatot nézve ez nem szignifikáns eltérés, az összefüggést nemek szerint tovább bontva kiderül, hogy a nőknek ezen csoportjába egy kivétellel csak amfetamin használók tartoznak.

Ezzel együtt nem állítjuk, hogy a szerhasználatnak önmagában nincs hatása a visszahozásban megjelenő mintázatra. A heroint használók körében láthatóan magasabb arányban vannak a fecskendőt becserélők, mint az amfetamint használók körében, amely eltérés a heroin-használók között a kevés (átlagosan egynél kevesebb), illetve a ritkán (alkalmanként) fecskendőt visszahozók kategóriáiban jelenik meg (ez az eltérés szignifikáns az amfetamin-használókhoz viszonyítva). Emögött valószínűleg a program felkeresésének gyakoriságában tapasztalt eltérésnek lehet szerepe, azaz hogy a heroin-használók felülreprezentáltak a tűcserét leggyakrabban (heti rendszerességgel) felkeresők körében, amely megkönnyítheti, hogy alkalmanként az éppen nála lévő egy-két használt fecskendőt becserélje.

28. Ábra: Látogatásonként átlagosan visszahozott fecskendők száma szerhasználat szerinti bontásban



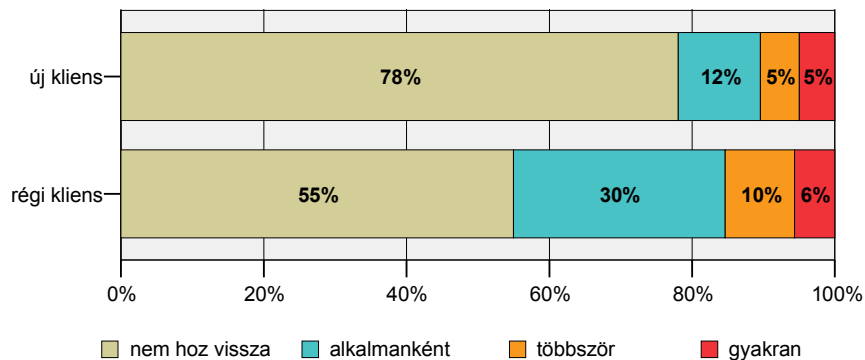
29. Ábra: Használt fecskendő visszahozásának gyakorisága szerhasználat szerinti bontásban



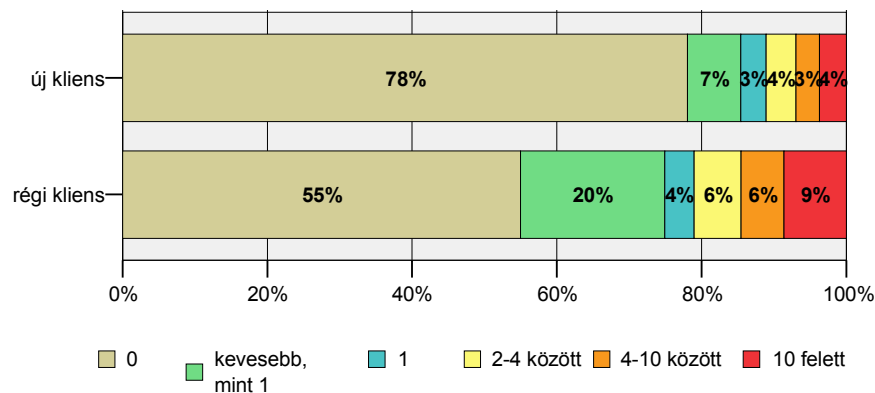
A régi és új kliensek közötti eltéréseket vizsgálva azt láthatjuk, hogy nagyon erős szignifikáns eltérés mutatkozik közöttük: a régi kliensek több, mint kétszer akkora arányban, 45 százaléknyan hoznak vissza fecskendőt, míg az új klienseknél ez az arány mindössze 22%. A régi kliensek körében ez az eltérés legnagyobb súllyal az alkalmanként fecskendőt visszahozók kategóriájában jelenik meg, de az új kliensekhez képest a többször (legalább minden harmadik alkalommal) visszahozók körében is szignifikánsan nagyobb a régi kliensek aránya. A mennyiséget tekintve két kategóriában felülreprezentáltak a régi kliensek, a legkevesebb fecskendőt visszahozók, és a legmagasabb, az alkalmanként átlagosan tíznél több fecskendőt becserélők kategóriájában.

Bizonyos mértékben a program „nevelő” hatása is látszódik abban, hogy a régi kliensek inkább hoznak vissza használt fecskendőket, de ezen túl talán a programmal szembeni bizalom kialakulásáról is szól a nagyobb arányú visszahozás. Hiszen a többség esetében nem nagy mennyiségről van szó, inkább egy-egy fecskendőről, ami leginkább az éppen náluk levő használt tűket jelentheti, azaz nem érzik károsnak vagy kockázatosnak elővenni azokat.

30. Ábra: Használt fecskendő visszahozásának gyakorisága régi és új kliensek szerinti bontásban



31. Ábra: Látogatásonként átlagosan visszahozott fecskendők száma régi és új kliensek szerinti bontásban

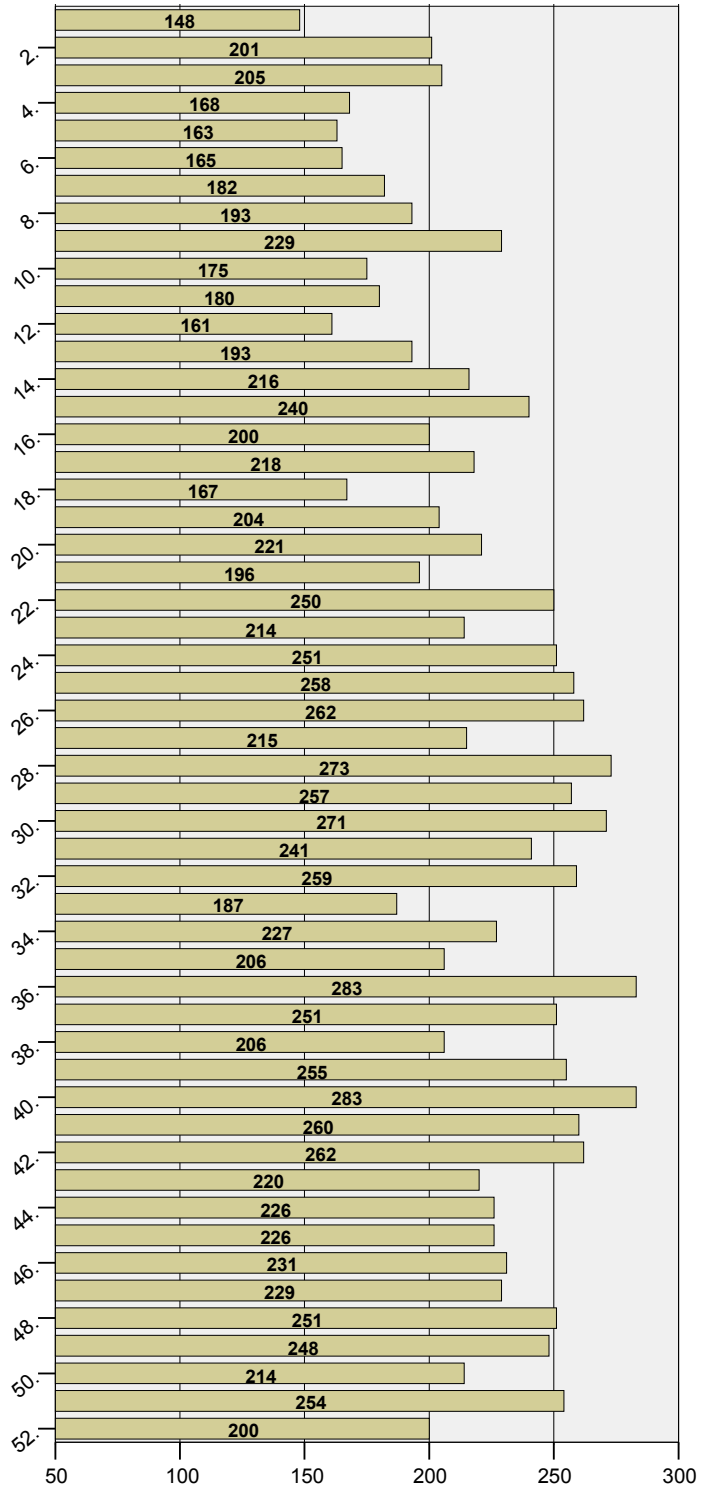


MELLÉKLET

Aktív kliensek kerületek szerinti megoszlása

Kerület	N	%	%
1	1	,1	,2
2	1	,1	,2
3	7	,8	1,2
5	3	,4	,5
6	10	1,2	1,8
7	29	3,5	5,1
8	338	40,6	59,8
9	67	8,0	11,9
10	23	2,8	4,1
11	10	1,2	1,8
12	2	,2	,4
13	29	3,5	5,1
14	10	1,2	1,8
15	8	1,0	1,4
16	5	,6	,9
17	3	,4	,5
18	2	,2	,4
19	5	,6	,9
20	7	,8	1,2
21	1	,1	,2
22	1	,1	,2
23	3	,4	,5
Össz.	565	67,8	100,0
ismeretlen	268	32,2	
Össz.	833	100,0	

Klienslátogatások száma heti bontásban



Nem és életkor összefüggései

Nem	Életkor						Össz.
	19 éves vagy fiatalabb	20-24 éves	25-29 éves	30-34 éves	35-39 éves	40 éves vagy idősebb	
Férfi	7,8%	24,6%	29,4%	20,0%	11,2%	7,0%	100,0%
Nő	11,2%	29,8%	23,2%	13,7%	10,2%	11,9%	100,0%
Össz.	8,6%	25,9%	27,9%	18,5%	10,9%	8,2%	100,0%

Chi-Square Tests

	Value	df	Asymp. Sig. (2-sided)
Pearson Chi-Square	19,726(a)	5	,001
Likelihood Ratio	19,401	5	,002
Linear-by-Linear Association	,362	1	,547
N of Valid Cases	1199		

a 0 cells (,0%) have expected count less than 5. The minimum expected count is 23,29.

Elsődleges szer nemek szerinti bontásban

		elsődleges szer				Össz.	
		amfetamin	heroin (ópiátok)	egyéb szer	absztinens		
Nem	Férfi	Count	495	342	20	3	860
		% within Nem	57,6%	39,8%	2,3%	,3%	100,0%
		Adjusted Residual	-1,9	2,4	-,3	-2,6	
Nő		Count	169	83	7	5	264
		% within Nem	64,0%	31,4%	2,7%	1,9%	100,0%
		Adjusted Residual	1,9	-2,4	,3	2,6	
Össz.		Count	664	425	27	8	1124
		% within Nem	59,1%	37,8%	2,4%	,7%	100,0%

Chi-Square Tests

	Value	df	Asymp. Sig. (2-sided)
Pearson Chi-Square	11,995(a)	3	,007
Likelihood Ratio	10,860	3	,013
Linear-by-Linear Association	2,244	1	,134
N of Valid Cases	1124		

a 1 cells (12,5%) have expected count less than 5. The minimum expected count is 1,88.

Elsődleges szer életkor szerinti bontásban

		elsődleges szer				Össz.	
		amfetamin	heroin (ópiátok)	egyéb szer	absztinens		
Életkor2	19 éves vagy fiatalabb	Count	77	15	1	1	94
		% within Életkor2	81,9%	16,0%	1,1%	1,1%	100,0%
		Adjusted Residual	4,7	-4,5	-,9	,4	
	20-24 éves	Count	192	93	3	0	288
		% within Életkor2	66,7%	32,3%	1,0%	,0%	100,0%

	Adjusted Residual	3,0	-2,2	-1,8	-1,7	
25-29 éves	Count	169	128	9	2	308
	% within Életkor2	54,9%	41,6%	2,9%	,6%	100,0%
	Adjusted Residual	-1,8	1,7	,7	-,2	
30-34 éves	Count	104	105	6	1	216
	% within Életkor2	48,1%	48,6%	2,8%	,5%	100,0%
	Adjusted Residual	-3,7	3,7	,4	-,5	
35-39 éves	Count	65	52	5	1	123
	% within Életkor2	52,8%	42,3%	4,1%	,8%	100,0%
	Adjusted Residual	-1,5	1,1	1,3	,1	
40 éves vagy idősebb	Count	57	29	3	3	92
	% within Életkor2	62,0%	31,5%	3,3%	3,3%	100,0%
	Adjusted Residual	,6	-1,3	,6	3,0	
Össz.	Count	664	422	27	8	1121
	% within Életkor2	59,2%	37,6%	2,4%	,7%	100,0%

Chi-Square Tests

	Value	df	Asymp. Sig. (2-sided)
Pearson Chi-Square	56,876(a)	15	,000
Likelihood Ratio	57,672	15	,000
Linear-by-Linear Association	8,911	1	,003
N of Valid Cases	1121		

a 9 cells (37,5%) have expected count less than 5. The minimum expected count is ,66.

Régi és új kliensek életkor szerinti bontásban

		Életkor2						Össz.
		19 éves vagy fiatalabb	20-24 éves	25-29 éves	30-34 éves	35-39 éves	40 éves vagy idősebb	
régli kliens	Count	38	212	204	135	86	62	737
	% within regijukliens	5,2%	28,8%	27,7%	18,3%	11,7%	8,4%	100,0%
	Adjusted Residual	-5,4	3,0	-,3	-,3	1,0	,5	
új kliens	Count	65	97	131	87	45	35	460
	% within regijukliens	14,1%	21,1%	28,5%	18,9%	9,8%	7,6%	100,0%
	Adjusted Residual	5,4	-3,0	,3	,3	-1,0	-,5	
Össz.	Count	103	309	335	222	131	97	1197
	% within regijukliens	8,6%	25,8%	28,0%	18,5%	10,9%	8,1%	100,0%

Chi-Square Tests

	Value	df	Asymp. Sig. (2-sided)
Pearson Chi-Square	34,243(a)	5	,000
Likelihood Ratio	33,484	5	,000
Linear-by-Linear Association	3,731	1	,053
N of Valid Cases	1197		

a 0 cells (,0%) have expected count less than 5. The minimum expected count is 37,28.

Régi és új kliensek szerhasználat szerinti bontásban

	elsődleges szer	Össz.

		amfetamin	heroin (ópiátok)	egyéb szer	absztinens	
régi kliens	Count	376	307	14	2	699
	% within regiujkliens	53,8%	43,9%	2,0%	,3%	100,0%
	Adjusted Residual	-4,3	5,1	-1,1	-2,2	
új kliens	Count	288	124	13	6	431
	% within regiujkliens	66,8%	28,8%	3,0%	1,4%	100,0%
	Adjusted Residual	4,3	-5,1	1,1	2,2	
Össz.	Count	664	431	27	8	1130
	% within regiujkliens	58,8%	38,1%	2,4%	,7%	100,0%

Chi-Square Tests

	Value	df	Asymp. Sig. (2-sided)
Pearson Chi-Square	29,499(a)	3	,000
Likelihood Ratio	29,878	3	,000
Linear-by-Linear Association	3,085	1	,079
N of Valid Cases	1130		

a 2 cells (25,0%) have expected count less than 5. The minimum expected count is 3,05.

Régi és új kliensek szerhasználat nemek szerinti bontásban

		Nem		Össz.
		Férfi	Nő	
régi kliens	Count	583	157	740
	% within regiujkliens	78,8%	21,2%	100,0%
	Adjusted Residual	2,5	-2,5	
új kliens	Count	333	127	460
	% within regiujkliens	72,4%	27,6%	100,0%
	Adjusted Residual	-2,5	2,5	
Össz.	Count	916	284	1200
	% within regiujkliens	76,3%	23,7%	100,0%

Chi-Square Tests

	Value	df	Asymp. Sig. (2-sided)	Exact Sig. (2-sided)	Exact Sig. (1-sided)
Pearson Chi-Square	6,416(b)	1	,011		
Continuity Correction(a)	6,067	1	,014		
Likelihood Ratio	6,340	1	,012		
Fisher's Exact Test				,012	,007
Linear-by-Linear Association	6,411	1	,011		
N of Valid Cases	1200				

a Computed only for a 2x2 table

b 0 cells (,0%) have expected count less than 5. The minimum expected count is 108,87.

A program látogatásának gyakorisága regisztráció ideje szerint (a)

Régi vagy új kliens		Milyen gyakran keresi fel a programot						Össz.
		heti rendszeres séggel	kétheti-havi rendszeres séggel	havi-kéthavi rendszeres séggel	kéthavonta vagy ritkábban	egy alkalommal volt	egyszer sem volt	
régi kliens	Count	68	61	77	111	54	375	746
	% within regijukliens	9,1%	8,2%	10,3%	14,9%	7,2%	50,3%	100,0%
	Adjusted Residual	,5	-3,0	-6,6	-2,0	-12,0	18,3	
új kliens	Count	38	62	113	89	158	0	460
	% within regijukliens	8,3%	13,5%	24,6%	19,3%	34,3%	,0%	100,0%
	Adjusted Residual	-,5	3,0	6,6	2,0	12,0	-18,3	
Össz.	Count	106	123	190	200	212	375	1206
	% within regijukliens	8,8%	10,2%	15,8%	16,6%	17,6%	31,1%	100,0%

Chi-Square Tests

	Value	df	Asymp. Sig. (2-sided)
Pearson Chi-Square	398,336(a)	5	,000
Likelihood Ratio	522,581	5	,000
Linear-by-Linear Association	213,714	1	,000
N of Valid Cases	1206		

a 0 cells (.0%) have expected count less than 5. The minimum expected count is 40,43.

A program látogatásának gyakorisága regisztráció ideje szerint (b)

Régi vagy új kliens		2008-ban összesen hányszor volt						Össz.
		Egyszer sem	1-3 alkalommal	4-10 alkalommal	11-25 alkalommal	26-50 alkalommal	Több, mint 50 alkalommal	
régi kliens	Count	375	106	93	65	59	48	746
	% within regijukliens	50,3%	14,2%	12,5%	8,7%	7,9%	6,4%	100,0%
	Adjusted Residual	18,3	-17,6	-4,1	,0	2,1	3,6	
új kliens	Count	0	291	98	40	22	9	460
	% within regijukliens	,0%	63,3%	21,3%	8,7%	4,8%	2,0%	100,0%
	Adjusted Residual	-18,3	17,6	4,1	,0	-2,1	-3,6	
Össz.	Count	375	397	191	105	81	57	1206
	% within regijukliens	31,1%	32,9%	15,8%	8,7%	6,7%	4,7%	100,0%

Chi-Square Tests

	Value	df	Asymp. Sig. (2-sided)
Pearson Chi-Square	469,455(a)	5	,000
Likelihood Ratio	594,004	5	,000
Linear-by-Linear Association	14,298	1	,000
N of Valid Cases	1206		

a 0 cells (,0%) have expected count less than 5. The minimum expected count is 21,74.

A program látogatásának gyakorisága szerhasználat szerint (a)

Elsődleges szer		Milyen gyakran keresi fel a programot						Össz.
		heti rendszerességgel	kétheti-havi rendszerességgel	havi-kéthavi rendszerességgel	kéthavonta vagy ritkábban	egy alkalommal volt	egyszer sem volt	
amfetamin	Count	56	72	115	121	119	183	666
	% within elsődleges szer	8,4%	10,8%	17,3%	18,2%	17,9%	27,5%	100,0%
	Adjusted Residual	-1,2	,8	1,6	1,9	,5	-2,9	
heroin (ópiátok)	Count	48	39	58	58	72	156	431
	% within elsődleges szer	11,1%	9,0%	13,5%	13,5%	16,7%	36,2%	100,0%
	Adjusted Residual	1,7	-1,0	-1,7	-2,1	-,5	3,1	
egyéb szer	Count	1	3	2	7	5	7	25
	% within elsődleges szer	4,0%	12,0%	8,0%	28,0%	20,0%	28,0%	100,0%
	Adjusted Residual	-,9	,3	-1,1	1,6	,3	-,3	
absztinens	Count	0	1	4	0	1	2	8
	% within elsődleges szer	,0%	12,5%	50,0%	,0%	12,5%	25,0%	100,0%
	Adjusted Residual	-,9	,2	2,7	-1,3	-,4	-,4	
Össz.	Count	105	115	179	186	197	348	1130
	% within elsődleges szer	9,3%	10,2%	15,8%	16,5%	17,4%	30,8%	100,0%

Chi-Square Tests

	Value	df	Asymp. Sig. (2-sided)
Pearson Chi-Square	27,728(a)	15	,023
Likelihood Ratio	27,694	15	,024
Linear-by-Linear Association	,002	1	,968
N of Valid Cases	1130		

a 11 cells (45,8%) have expected count less than 5. The minimum expected count is ,74.

A program látogatásának gyakorisága szerhasználat szerint (b)

Elsődleges szer		2008-ban összesen hányszor volt						Össz.
		Egyszer sem	1-3 alkalommal	4-10 alkalommal	11-25 alkalommal	26-50 alkalommal	Több, mint 50 alkalommal	
amfetamin	Count	183	235	109	67	44	28	666
	% within elsődleges szer	27,5%	35,3%	16,4%	10,1%	6,6%	4,2%	100,0%
	Adjusted Residual	-2,9	2,3	,4	2,0	-,5	-1,4	
heroin (ópiátok)	Count	156	118	66	31	33	27	431
	% within elsődleges szer	36,2%	27,4%	15,3%	7,2%	7,7%	6,3%	100,0%

	Adjusted Residual	3,1	-3,0	-,5	-1,4	,8	1,6	
egyéb szer	Count	7	11	5	0	1	1	25
	% within elsődleges szer	28,0%	44,0%	20,0%	,0%	4,0%	4,0%	100,0%
	Adjusted Residual	-,3	1,2	,5	-1,6	-,6	-,2	
absztinens	Count	2	5	1	0	0	0	8
	% within elsődleges szer	25,0%	62,5%	12,5%	,0%	,0%	,0%	100,0%
	Adjusted Residual	-,4	1,8	-,3	-,9	-,8	-,6	
Össz.	Count	348	369	181	98	78	56	1130
	% within elsődleges szer	30,8%	32,7%	16,0%	8,7%	6,9%	5,0%	100,0%

Chi-Square Tests

	Value	df	Asymp. Sig. (2-sided)
Pearson Chi-Square	24,776(a)	15	,053
Likelihood Ratio	28,037	15	,021
Linear-by-Linear Association	1,739	1	,187
N of Valid Cases	1130		

a 10 cells (41,7%) have expected count less than 5. The minimum expected count is ,40.

A program látogatásának gyakorisága nemek szerint (a)

Nem		Milyen gyakran keresi fel a programot						Össz.
		heti rendszeres séggel	kétheti-havi rendszeres séggel	havi-kéthavi rendszeres séggel	kéthavonta vagy ritkábban	egy alkalommal volt	egyszer sem volt	
Férfi	Count	82	93	140	153	155	294	917
	% within Nem	8,9%	10,1%	15,3%	16,7%	16,9%	32,1%	100,0%
	Adjusted Residual	,3	-,2	-,8	,1	-1,5	1,7	
Nő	Count	24	30	49	47	59	76	285
	% within Nem	8,4%	10,5%	17,2%	16,5%	20,7%	26,7%	100,0%
	Adjusted Residual	-,3	,2	,8	-,1	1,5	-1,7	
Össz.	Count	106	123	189	200	214	370	1202
	% within Nem	8,8%	10,2%	15,7%	16,6%	17,8%	30,8%	100,0%

Chi-Square Tests

	Value	df	Asymp. Sig. (2-sided)
Pearson Chi-Square	4,434(a)	5	,489
Likelihood Ratio	4,432	5	,489
Linear-by-Linear Association	1,595	1	,207
N of Valid Cases	1202		

a 0 cells (,0%) have expected count less than 5. The minimum expected count is 25,13.

A program látogatásának gyakorisága nemek szerint (b)

Nem		2008-ban összesen hányszor volt					Több, mint 50 alkalommal	Össz.
		Egyszer sem	1-3 alkalommal	4-10 alkalommal	11-25 alkalommal	26-50 alkalommal		
Férfi	Count	294	295	146	75	62	45	917
	% within Nem	32,1%	32,2%	15,9%	8,2%	6,8%	4,9%	100,0%
	Adjusted Residual	1,7	-1,4	,2	-1,2	,1	,5	
Nő	Count	76	104	44	30	19	12	285
	% within Nem	26,7%	36,5%	15,4%	10,5%	6,7%	4,2%	100,0%
	Adjusted Residual	-1,7	1,4	-,2	1,2	-,1	-,5	
Össz.	Count	370	399	190	105	81	57	1202
	% within Nem	30,8%	33,2%	15,8%	8,7%	6,7%	4,7%	100,0%

Chi-Square Tests

	Value	df	Asymp. Sig. (2-sided)
Pearson Chi-Square	4,908(a)	5	,427
Likelihood Ratio	4,898	5	,428
Linear-by-Linear Association	,462	1	,496
N of Valid Cases	1202		

a 0 cells (.0%) have expected count less than 5. The minimum expected count is 13,51.

A program látogatásának gyakorisága életkor szerint (a)

Életkor		Milyen gyakran keresi fel a programot					Össz.	
		heti rendszeres séggel	kétheti-havi rendszeres séggel	havi-kéthavi rendszeres séggel	kéthavonta vagy ritkábban	egy alkalommal volt		egyszer sem volt
19 éves vagy fiatalabb	Count	8	11	21	18	25	20	103
	% within Életkor2	7,8%	10,7%	20,4%	17,5%	24,3%	19,4%	100,0%
	Adjusted Residual	-,4	,1	1,3	,2	1,8	-2,6	
20-24 éves	Count	25	27	51	53	43	110	309
	% within Életkor2	8,1%	8,7%	16,5%	17,2%	13,9%	35,6%	100,0%
	Adjusted Residual	-,5	-1,0	,4	,3	-2,1	2,2	
25-29 éves	Count	35	34	53	62	61	90	335
	% within Életkor2	10,4%	10,1%	15,8%	18,5%	18,2%	26,9%	100,0%
	Adjusted Residual	1,2	-,1	,0	1,1	,2	-1,8	
30-34 éves	Count	22	27	31	34	38	70	222
	% within Életkor2	9,9%	12,2%	14,0%	15,3%	17,1%	31,5%	100,0%
	Adjusted Residual	,6	1,0	-,8	-,6	-,3	,3	
35-39 éves	Count	8	10	23	16	26	48	131
	% within Életkor2	6,1%	7,6%	17,6%	12,2%	19,8%	36,6%	100,0%
	Adjusted Residual	-1,2	-1,0	,6	-1,5	,6	1,6	
40 éves	Count	8	14	10	17	21	29	99

vagy idősebb	% within Életkor2	8,1%	14,1%	10,1%	17,2%	21,2%	29,3%	100,0%
	Adjusted Residual	-,3	1,3	-1,6	,1	,9	-,3	
Össz.	Count	106	123	189	200	214	367	1199
	% within Életkor2	8,8%	10,3%	15,8%	16,7%	17,8%	30,6%	100,0%

Chi-Square Tests

	Value	df	Asymp. Sig. (2-sided)
Pearson Chi-Square	29,436(a)	25	,246
Likelihood Ratio	30,188	25	,217
Linear-by-Linear Association	,922	1	,337
N of Valid Cases	1199		

a 0 cells (.0%) have expected count less than 5. The minimum expected count is 8,75.

A program látogatásának gyakorisága életkor szerint (b)

Életkor		2008-ban összesen hányszor volt						Össz.
		Egyszer sem	1-3 alkalommal	4-10 alkalommal	11-25 alkalommal	26-50 alkalommal	Több, mint 50 alkalommal	
19 éves vagy fiatalabb	Count	20	51	18	8	2	4	103
	% within Életkor2	19,4%	49,5%	17,5%	7,8%	1,9%	3,9%	100,0%
	Adjusted Residual	-2,6	3,7	,5	-,4	-2,0	-,4	
20-24 éves	Count	110	79	52	36	21	11	309
	% within Életkor2	35,6%	25,6%	16,8%	11,7%	6,8%	3,6%	100,0%
	Adjusted Residual	2,2	-3,3	,5	2,1	,0	-1,1	
25-29 éves	Count	90	123	54	23	27	18	335
	% within Életkor2	26,9%	36,7%	16,1%	6,9%	8,1%	5,4%	100,0%
	Adjusted Residual	-1,8	1,6	,2	-1,4	1,1	,6	
30-34 éves	Count	70	70	30	21	18	13	222
	% within Életkor2	31,5%	31,5%	13,5%	9,5%	8,1%	5,9%	100,0%
	Adjusted Residual	,3	-,6	-1,1	,4	,9	,9	
35-39 éves	Count	48	41	22	11	4	5	131
	% within Életkor2	36,6%	31,3%	16,8%	8,4%	3,1%	3,8%	100,0%
	Adjusted Residual	1,6	-,5	,3	-,2	-1,8	-,5	
40 éves vagy idősebb	Count	29	35	14	6	9	6	99
	% within Életkor2	29,3%	35,4%	14,1%	6,1%	9,1%	6,1%	100,0%
	Adjusted Residual	-,3	,5	-,5	-1,0	1,0	,6	
Össz.	Count	367	399	190	105	81	57	1199
	% within Életkor2	30,6%	33,3%	15,8%	8,8%	6,8%	4,8%	100,0%

Chi-Square Tests

	Value	df	Asymp. Sig. (2-sided)
Pearson Chi-Square	43,054(a)	25	,014
Likelihood Ratio	44,839	25	,009

Linear-by-Linear Association	,002	1	,963
N of Valid Cases	1199		

a 2 cells (5,6%) have expected count less than 5. The minimum expected count is 4,71.

Használt fecskendő visszahozásának gyakorisága
nemek szerinti bontásban

			Milyen gyakran hoz vissza használt fecskendőt				Össz.
			nem hoz vissza	alkalmanként	többször (legalább minden harmadik alkalommal)	gyakran (legalább az esetek kétharmadában)	
Nem	Férfi	Count	426	128	40	29	623
		% within Nem	68,4%	20,5%	6,4%	4,7%	100,0%
		Adjusted Residual	,6	1,2	-1,7	-1,4	
Nő		Count	138	35	21	15	209
		% within Nem	66,0%	16,7%	10,0%	7,2%	100,0%
		Adjusted Residual	-,6	-1,2	1,7	1,4	
Össz.		Count	564	163	61	44	832
		% within Nem	67,8%	19,6%	7,3%	5,3%	100,0%

Chi-Square Tests

	Value	df	Asymp. Sig. (2-sided)
Pearson Chi-Square	5,972(a)	3	,113
Likelihood Ratio	5,701	3	,127
Linear-by-Linear Association	2,660	1	,103
N of Valid Cases	832		

a 0 cells (,0%) have expected count less than 5. The minimum expected count is 11,05.

Látogatásonként átlagosan visszahozott fecskendők száma
nemek szerinti bontásban

			2008-ban átlagosan visszahozott injektor (vissza/volt)					Össz.	
			0	kevesebb, mint 1	1	2-4 között	4-10 között		10 felett
Nem	Férfi	Count	426	90	23	31	22	31	623
		% within Nem	68,4%	14,4%	3,7%	5,0%	3,5%	5,0%	100,0%
		Adjusted Residual	,6	2,2	-,1	-,4	-2,2	-1,9	
Nő		Count	138	18	8	12	15	18	209
		% within Nem	66,0%	8,6%	3,8%	5,7%	7,2%	8,6%	100,0%
		Adjusted Residual	-,6	-2,2	,1	,4	2,2	1,9	
Össz.		Count	564	108	31	43	37	49	832
		% within Nem	67,8%	13,0%	3,7%	5,2%	4,4%	5,9%	100,0%

Chi-Square Tests

	Value	df	Asymp. Sig. (2-sided)
Pearson Chi-Square	12,607(a)	5	,027

Likelihood Ratio	12,238	5	,032
Linear-by-Linear Association	6,084	1	,014
N of Valid Cases	832		

a 0 cells (.0%) have expected count less than 5. The minimum expected count is 7,79.

Látogatásonként átlagosan elvitt fecskendők száma
nemek szerinti bontásban

			2008-ban átlagosan elvitt injektor (vitt/volt)					Össz.	
			0	1-2 között	2-5 között	5 fecskendő	5-10 között		10 felett
Nem	Férfi	Count	23	35	132	198	181	54	623
		% within Nem	3,7%	5,6%	21,2%	31,8%	29,1%	8,7%	100,0%
		Adjusted Residual	-1,3	1,3	3,6	-2,6	1,4	-2,7	
Nő		Count	12	7	21	87	50	32	209
		% within Nem	5,7%	3,3%	10,0%	41,6%	23,9%	15,3%	100,0%
		Adjusted Residual	1,3	-1,3	-3,6	2,6	-1,4	2,7	
Össz.		Count	35	42	153	285	231	86	832
		% within Nem	4,2%	5,0%	18,4%	34,3%	27,8%	10,3%	100,0%

Chi-Square Tests

	Value	df	Asymp. Sig. (2-sided)
Pearson Chi-Square	26,313(a)	5	,000
Likelihood Ratio	27,115	5	,000
Linear-by-Linear Association	3,371	1	,066
N of Valid Cases	832		

a 0 cells (.0%) have expected count less than 5. The minimum expected count is 8,79.

Használt fecskendő visszahozásának gyakorisága
életkor szerinti bontásban

			Milyen gyakran hoz vissza használt fecskendőt				Össz.
			nem hoz vissza	alkalmanként	többször (legalább minden harmadik alkalommal)	gyakran (legalább az esetek kétharmadában)	
Életkor2	19 éves vagy fiatalabb	Count	65	12	5	1	83
		% within Életkor2	78,3%	14,5%	6,0%	1,2%	100,0%
		Adjusted Residual	2,2	-1,2	-,5	-1,8	
20-24 éves		Count	132	49	12	6	199
		% within Életkor2	66,3%	24,6%	6,0%	3,0%	100,0%
		Adjusted Residual	-,5	2,1	-,8	-1,6	
25-29 éves		Count	164	46	20	15	245
		% within Életkor2	66,9%	18,8%	8,2%	6,1%	100,0%
		Adjusted Residual	-,3	-,4	,6	,7	
30-34 éves		Count	102	31	12	7	152

	% within Életkor2	67,1%	20,4%	7,9%	4,6%	100,0%
	Adjusted Residual	-,2	,3	,3	-,4	
35-39 éves	Count	61	10	4	8	83
	% within Életkor2	73,5%	12,0%	4,8%	9,6%	100,0%
	Adjusted Residual	1,2	-1,8	-,9	1,9	
40 éves vagy idősebb	Count	40	15	8	7	70
	% within Életkor2	57,1%	21,4%	11,4%	10,0%	100,0%
	Adjusted Residual	-2,0	,4	1,4	1,8	
Össz.	Count	564	163	61	44	832
	% within Életkor2	67,8%	19,6%	7,3%	5,3%	100,0%

Chi-Square Tests

	Value	df	Asymp. Sig. (2-sided)
Pearson Chi-Square	23,571(a)	15	,073
Likelihood Ratio	24,111	15	,063
Linear-by-Linear Association	7,550	1	,006
N of Valid Cases	832		

a 3 cells (12,5%) have expected count less than 5. The minimum expected count is 3,70.

Látogatósonként átlagosan visszahozott fecskendők száma életkor szerinti bontásban

			2008-ban átlagosan visszahozott injektor (vissza/volt)					Össz.	
			0	kevesebb, mint 1	1	2-4 között	4-10 között		10 felett
Életkor2	19 éves vagy fiatalabb	Count	65	9	0	1	5	3	83
		% within Életkor2	78,3%	10,8%	,0%	1,2%	6,0%	3,6%	100,0%
		Adjusted Residual	2,2	-,6	-1,9	-1,7	,7	-,9	
20-24 éves	Count	Count	132	32	10	9	9	7	199
		% within Életkor2	66,3%	16,1%	5,0%	4,5%	4,5%	3,5%	100,0%
		Adjusted Residual	-,5	1,5	1,1	-,5	,1	-1,6	
25-29 éves	Count	Count	164	34	7	18	9	13	245
		% within Életkor2	66,9%	13,9%	2,9%	7,3%	3,7%	5,3%	100,0%
		Adjusted Residual	-,3	,5	-,9	1,8	-,7	-,5	
30-34 éves	Count	Count	102	18	10	5	8	9	152
		% within Életkor2	67,1%	11,8%	6,6%	3,3%	5,3%	5,9%	100,0%
		Adjusted Residual	-,2	-,5	2,1	-1,2	,5	,0	
35-39 éves	Count	Count	61	6	1	2	5	8	83
		% within Életkor2	73,5%	7,2%	1,2%	2,4%	6,0%	9,6%	100,0%
		Adjusted Residual	1,2	-1,6	-1,3	-1,2	,7	1,5	
40 éves vagy idősebb	Count	Count	40	9	3	8	1	9	70
		% within Életkor2	57,1%	12,9%	4,3%	11,4%	1,4%	12,9%	100,0%
		Adjusted Residual	-2,0	,0	,3	2,5	-1,3	2,6	
Össz.	Count	564	108	31	43	37	49	832	
	% within Életkor2	67,8%	13,0%	3,7%	5,2%	4,4%	5,9%	100,0%	

Chi-Square Tests

	Value	df	Asymp. Sig. (2-sided)

Pearson Chi-Square	42,442(a)	25	,016
Likelihood Ratio	44,748	25	,009
Linear-by-Linear Association	7,306	1	,007
N of Valid Cases	832		

a 12 cells (33,3%) have expected count less than 5. The minimum expected count is 2,61.

Látogatásonként átlagosan elvitt fecskendők száma életkor szerinti bontásban

			2008-ban átlagosan elvitt injektor (vitt/volt)					Össz.	
			0	1-2 között	2-5 között	5 fecskendő	5-10 között		10 felett
Életkor2	19 éves vagy fiatalabb	Count	2	2	11	38	20	10	83
		% within Életkor2	2,4%	2,4%	13,3%	45,8%	24,1%	12,0%	100,0%
		Adjusted Residual	-,9	-,1,2	-,1,3	2,3	-,8	,5	
	20-24 éves	Count	7	9	54	63	52	14	199
		% within Életkor2	3,5%	4,5%	27,1%	31,7%	26,1%	7,0%	100,0%
		Adjusted Residual	-,6	-,4	3,7	-,9	-,6	-,1,8	
	25-29 éves	Count	9	16	48	79	69	24	245
		% within Életkor2	3,7%	6,5%	19,6%	32,2%	28,2%	9,8%	100,0%
		Adjusted Residual	-,5	1,3	,6	-,8	,2	-,3	
	30-34 éves	Count	11	9	26	48	42	16	152
		% within Életkor2	7,2%	5,9%	17,1%	31,6%	27,6%	10,5%	100,0%
		Adjusted Residual	2,1	,5	-,5	-,8	,0	,1	
	35-39 éves	Count	1	4	9	32	26	11	83
		% within Életkor2	1,2%	4,8%	10,8%	38,6%	31,3%	13,3%	100,0%
		Adjusted Residual	-,1,4	-,1	-,1,9	,9	,8	,9	
	40 éves vagy idősebb	Count	5	2	5	25	22	11	70
		% within Életkor2	7,1%	2,9%	7,1%	35,7%	31,4%	15,7%	100,0%
		Adjusted Residual	1,3	-,9	-,2,5	,3	,7	1,5	
Össz.		Count	35	42	153	285	231	86	832
		% within Életkor2	4,2%	5,0%	18,4%	34,3%	27,8%	10,3%	100,0%

Chi-Square Tests

	Value	df	Asymp. Sig. (2-sided)
Pearson Chi-Square	39,050(a)	25	,036
Likelihood Ratio	39,951	25	,030
Linear-by-Linear Association	2,469	1	,116
N of Valid Cases	832		

a 6 cells (16,7%) have expected count less than 5. The minimum expected count is 2,94.

Használt fecskendő visszahozásának gyakorisága elsődlegesen használt szer szerinti bontásban

elsődleges szer	Milyen gyakran hoz vissza használt fecskendőket					Össz.
	nem hoz vissza	alkalmanként	többször (legalább minden harmadik alkalommal)	gyakran (legalább az esetek kétharmadában)		
amfetamin	Count	345	82	34	22	483
	% within elsődleges szer	71,4%	17,0%	7,0%	4,6%	100,0%
	Adjusted Residual	3,0	-2,6	-,7	-,7	
heroin (ópiátok)	Count	163	72	23	17	275
	% within elsődleges szer	59,3%	26,2%	8,4%	6,2%	100,0%
	Adjusted Residual	-3,6	3,2	,6	1,1	
egyéb szer	Count	15	1	2	0	18
	% within elsődleges szer	83,3%	5,6%	11,1%	,0%	100,0%
	Adjusted Residual	1,4	-1,5	,6	-1,0	
absztinens	Count	5	1	0	0	6
	% within elsődleges szer	83,3%	16,7%	,0%	,0%	100,0%
	Adjusted Residual	,8	-,2	-,7	-,6	
Össz.	Count	528	156	59	39	782
	% within elsődleges szer	67,5%	19,9%	7,5%	5,0%	100,0%

Chi-Square Tests

	Value	df	Asymp. Sig. (2-sided)
Pearson Chi-Square	17,476(a)	9	,042
Likelihood Ratio	19,457	9	,022
Linear-by-Linear Association	1,773	1	,183
N of Valid Cases	782		

a 7 cells (43,8%) have expected count less than 5. The minimum expected count is ,30.

Látogatásonként átlagosan visszahozott fecskendők száma elsődlegesen használt szer szerinti bontásban

elsődleges szer	2008-ban átlagosan visszahozott injektor (vissza/volt)						Össz.	
	0	kevesebb, mint 1	1	2-4 között	4-10 között	10 felett		
amfetamin	Count	345	51	14	22	21	30	483
	% within elsődleges szer	71,4%	10,6%	2,9%	4,6%	4,3%	6,2%	100,0%
	Adjusted Residual	3,0	-3,0	-1,5	-1,3	-,2	1,1	
heroin (ópiátok)	Count	163	53	15	18	13	13	275
	% within elsődleges szer	59,3%	19,3%	5,5%	6,5%	4,7%	4,7%	100,0%
	Adjusted Residual	-3,6	3,5	1,9	1,1	,3	-,7	
egyéb szer	Count	15	1	0	1	1	0	18
	% within elsődleges	83,3%	5,6%	,0%	5,6%	5,6%	,0%	100,0%

szer								%
Adjusted Residual		1,4	-1,0	-,8	,0	,2	-1,0	
absztinens	Count	5	0	0	1	0	0	6
	% within elsődleges szer	83,3%	,0%	,0%	16,7%	,0%	,0%	100,0%
	Adjusted Residual	,8	-1,0	-,5	1,2	-,5	-,6	
Össz.	Count	528	105	29	42	35	43	782
	% within elsődleges szer	67,5%	13,4%	3,7%	5,4%	4,5%	5,5%	100,0%

Chi-Square Tests

	Value	df	Asymp. Sig. (2-sided)
Pearson Chi-Square	25,518(a)	15	,043
Likelihood Ratio	27,719	15	,023
Linear-by-Linear Association	1,310	1	,252
N of Valid Cases	782		

a 11 cells (45,8%) have expected count less than 5. The minimum expected count is ,22.

Látogatásonként átlagosan elvitt fecskendők száma elsődlegesen használt szer szerinti bontásban

elsődleges szer		2008-ban átlagosan elvitt injektor (vitt/volt)						Össz.
		0	1-2 között	2-5 között	5 fecskendő	5-10 között	10 felett	
amfetamin	Count	11	27	85	174	133	53	483
	% within elsődleges szer	2,3%	5,6%	17,6%	36,0%	27,5%	11,0%	100,0%
	Adjusted Residual	-2,5	,8	-1,0	1,6	-1,0	1,2	
heroin (ópiátok)	Count	13	12	58	81	87	24	275
	% within elsődleges szer	4,7%	4,4%	21,1%	29,5%	31,6%	8,7%	100,0%
	Adjusted Residual	1,3	-,7	1,3	-1,9	1,3	-,9	
egyéb szer	Count	1	1	3	8	4	1	18
	% within elsődleges szer	5,6%	5,6%	16,7%	44,4%	22,2%	5,6%	100,0%
	Adjusted Residual	,5	,1	-,2	1,0	-,6	-,6	
absztinens	Count	3	0	0	2	1	0	6
	% within elsődleges szer	50,0%	,0%	,0%	33,3%	16,7%	,0%	100,0%
	Adjusted Residual	6,1	-,6	-1,2	,0	-,7	-,8	
Össz.	Count	28	40	146	265	225	78	782
	% within elsődleges szer	3,6%	5,1%	18,7%	33,9%	28,8%	10,0%	100,0%

Chi-Square Tests

	Value	df	Asymp. Sig. (2-sided)
Pearson Chi-Square	49,069(a)	15	,000
Likelihood Ratio	25,576	15	,043
Linear-by-Linear Association	5,350	1	,021

N of Valid Cases

782

a 10 cells (41,7%) have expected count less than 5. The minimum expected count is ,21.

Használt fecskendő visszahozásának gyakorisága
régi és új kliensek szerinti bontásban

			Milyen gyakran hoz vissza használt fecskendőt				Össz.
			nem hoz vissza	alkalmanként	többször (legalább minden harmadik alkalommal)	gyakran (legalább az esetek kétharmadában)	
regiujkliens	régi kliens	Count	204	110	36	21	371
		% within regiujkliens	55,0%	29,6%	9,7%	5,7%	100,0%
		Adjusted Residual	-7,1	6,5	2,3	,4	
új kliens	új kliens	Count	359	53	25	23	460
		% within regiujkliens	78,0%	11,5%	5,4%	5,0%	100,0%
		Adjusted Residual	7,1	-6,5	-2,3	-,4	
Össz.	Össz.	Count	563	163	61	44	831
		% within regiujkliens	67,7%	19,6%	7,3%	5,3%	100,0%

Chi-Square Tests

	Value	df	Asymp. Sig. (2-sided)
Pearson Chi-Square	55,788(a)	3	,000
Likelihood Ratio	56,125	3	,000
Linear-by-Linear Association	23,559	1	,000
N of Valid Cases	831		

a 0 cells (,0%) have expected count less than 5. The minimum expected count is 19,64.

Látogatásonként átlagosan visszahozott fecskendők száma
régi és új kliensek szerinti bontásban

		2008-ban átlagosan visszahozott injektor (vissza/volt)					Össz.		
		0	kevesebb, mint 1	1	2-4 között	4-10 között		10 felett	
regiujkliens	régi kliens	Count	204	74	15	24	22	32	371
		% within regiujkliens	55,0%	19,9%	4,0%	6,5%	5,9%	8,6%	100,0%
		Adjusted Residual	-7,1	5,4	,4	1,5	1,9	3,0	
új kliens	új kliens	Count	359	34	16	19	15	17	460
		% within regiujkliens	78,0%	7,4%	3,5%	4,1%	3,3%	3,7%	100,0%
		Adjusted Residual	7,1	-5,4	-,4	-1,5	-1,9	-3,0	
Össz.	Össz.	Count	563	108	31	43	37	49	831
		% within regiujkliens	67,7%	13,0%	3,7%	5,2%	4,5%	5,9%	100,0%

Chi-Square Tests

	Value	df	Asymp. Sig. (2-sided)
Pearson Chi-Square	55,118(a)	5	,000
Likelihood Ratio	55,466	5	,000
Linear-by-Linear Association	28,768	1	,000
N of Valid Cases	831		

a 0 cells (.0%) have expected count less than 5. The minimum expected count is 13,84.

Látogatásonként átlagosan elvitt fecskendők száma régi és új kliensek szerinti bontásban

regiujkliens		2008-ban átlagosan elvitt injektor (vitt/volt)					Össz.	
		0	1-2 között	2-5 között	5 fecskendő	5-10 között		10 felett
régi kliens	Count	6	18	94	86	119	48	371
	% within regiujkliens	1,6%	4,9%	25,3%	23,2%	32,1%	12,9%	100,0%
	Adjusted Residual	-3,3	-,2	4,6	-6,0	2,5	2,2	
új kliens	Count	29	24	59	198	112	38	460
	% within regiujkliens	6,3%	5,2%	12,8%	43,0%	24,3%	8,3%	100,0%
	Adjusted Residual	3,3	,2	-4,6	6,0	-2,5	-2,2	
Össz.	Count	35	42	153	284	231	86	831
	% within regiujkliens	4,2%	5,1%	18,4%	34,2%	27,8%	10,3%	100,0%

Chi-Square Tests

	Value	df	Asymp. Sig. (2-sided)
Pearson Chi-Square	60,686(a)	5	,000
Likelihood Ratio	62,607	5	,000
Linear-by-Linear Association	5,297	1	,021
N of Valid Cases	831		

a 0 cells (.0%) have expected count less than 5. The minimum expected count is 15,63.